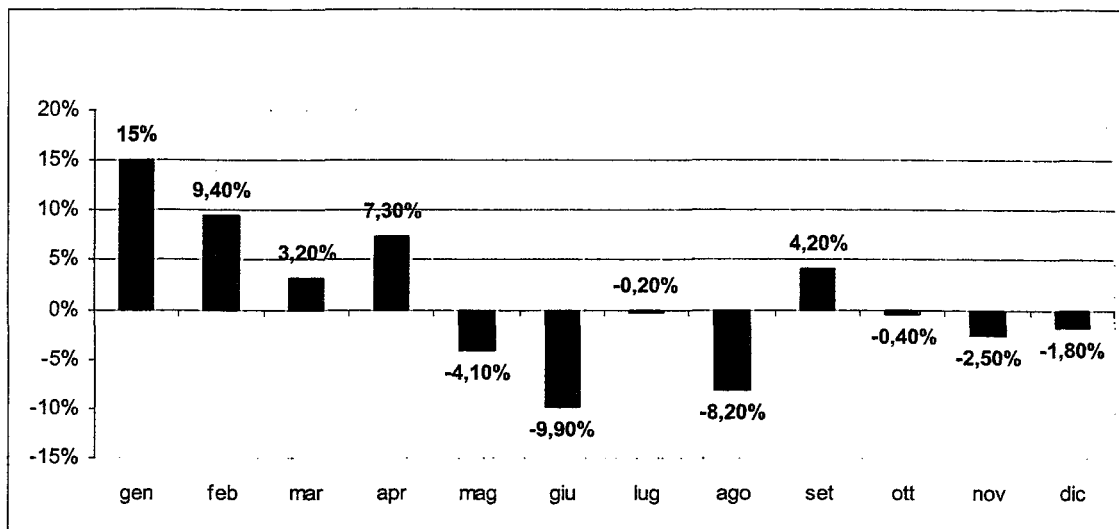


Allegati

PAGINA BIANCA

Figure e tabelle

Figura 1 - Spesa farmaceutica convenzionata netta - variazioni % mensili 02/01



**Figura 2 - Spesa farmaceutica convenzionata netta pro capite
valori mensili anni 2001-2002**

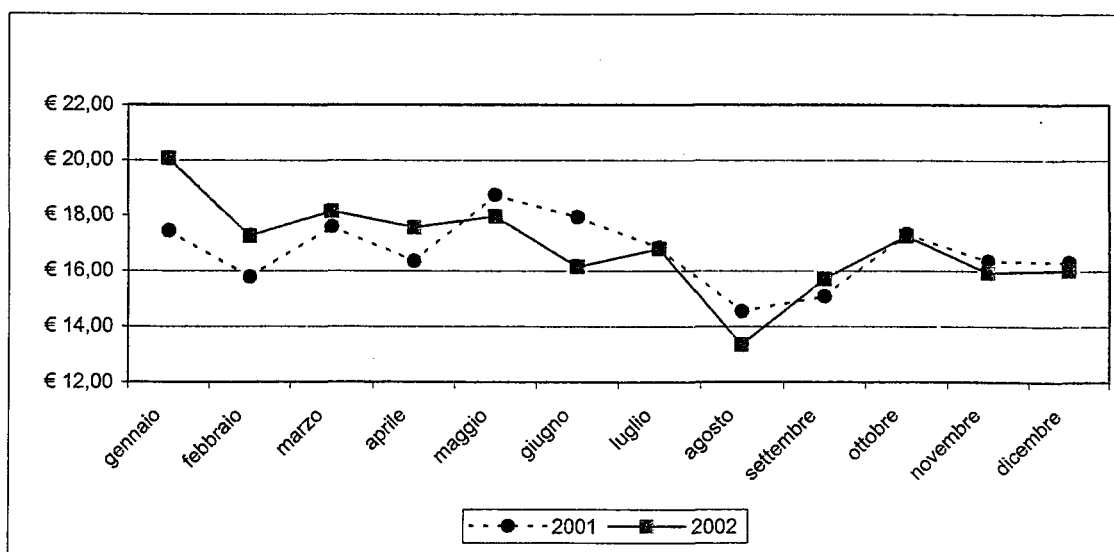


Figura 3 - Numero di ricette dei farmaci a carico del Ssn - valori mensili anni 2001-2002

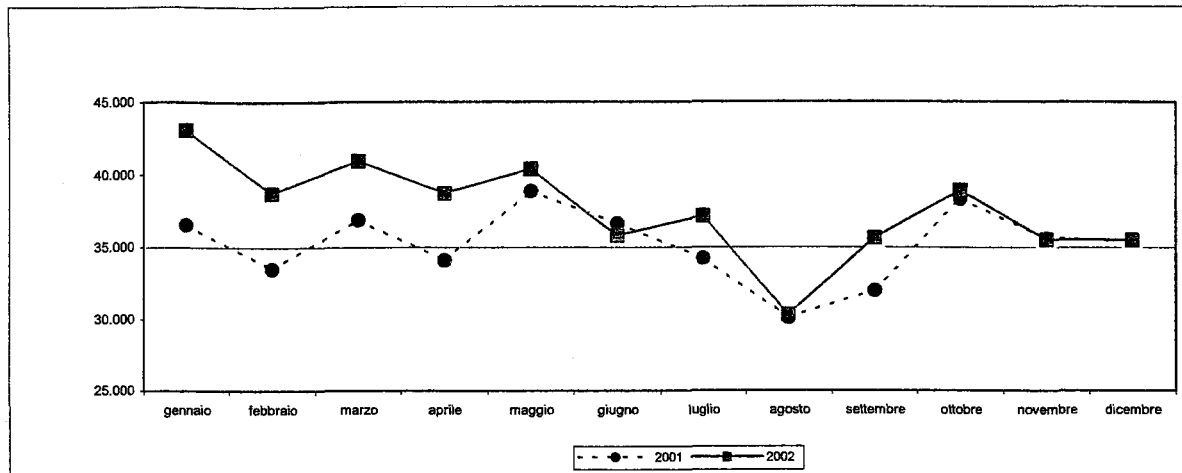


Figura 4 - Valore medio lordo delle ricette dei farmaci a carico del Ssn - anni 2001-2002

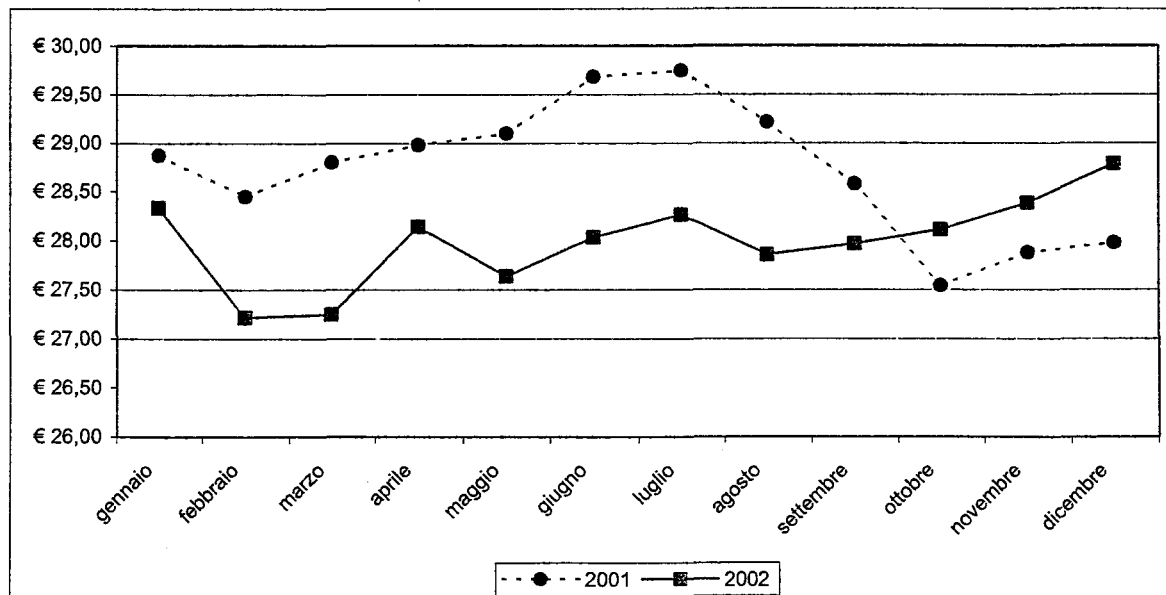


Tabella 1 - Variazioni percentuali 2002/2001 della spesa farmaceutica convenzionata in relazione ai provvedimenti di contenimento della spesa adottati dalle regioni

Regioni	Genn.	Febb.	Marzo	Aprile	Maggio	Giugno	Luglio	Agosto	Sett.	Ott.	Nov.	Dic.
V. AOSTA	14,1%	14,9%	5,5%	10,7%	-2,3%	-11,7%	2,0%	-7,4%	5,5%	2,3%	-6,1%	4,2%
PIEMONTE	15,4%	12,3%	3,5%	-6,2%	-20,8%	-22,5%	-10,9%	-13,3%	3,6%	-1,8%	-12,3%	-4,8%
LIGURIA	17,7%	19,3%	3,1%	-10,9%	-19,7%	-23,4%	-8,6%	-14,8%	-3,7%	-7,1%	-12,4%	-5,0%
LOMBARDIA	14,2%	12,8%	7,4%	8,3%	-0,2%	-5,5%	5,5%	2,1%	13,2%	15,7%	4,3%	3,4%
VENETO	14,0%	15,7%	2,9%	0,3%	-7,7%	-14,0%	-1,6%	-6,8%	4,7%	1,7%	-9,2%	-1,1%
BOLZANO	10,4%	13,0%	6,5%	14,1%	6,5%	18,2%	-12,3%	-11,8%	3,6%	5,5%	-2,8%	7,2%
TRENTO	17,4%	16,6%	9,5%	10,7%	2,1%	-6,0%	-3,1%	-7,6%	3,3%	8,1%	-3,1%	0,7%
FRIULI V.G.	14,8%	13,6%	6,4%	13,5%	-0,5%	-8,4%	6,3%	-3,1%	13,0%	9,7%	-1,0%	5,5%
E. ROMAGNA	18,2%	17,0%	8,9%	9,5%	-2,9%	-7,7%	4,8%	-0,1%	9,5%	7,5%	3,0%	4,9%
MARCHE	17,7%	15,6%	7,2%	11,6%	-0,1%	-6,0%	5,3%	0,5%	8,4%	4,9%	-0,7%	-0,2%
TOSCANA	15,7%	13,1%	3,2%	5,5%	-7,0%	-12,2%	-1,2%	-5,4%	4,1%	-1,2%	-4,4%	2,2%
LAZIO	23,8%	-16,4%	-10,8%	11,0%	-3,5%	-9,0%	1,8%	-6,5%	8,5%	2,1%	-4,4%	6,1%
UMBRIA	9,5%	9,6%	2,4%	8,3%	-2,4%	-7,5%	7,6%	2,1%	12,2%	-8,3%	-13,5%	-1,8%
ABRUZZO	13,8%	14,2%	7,5%	16,1%	-3,9%	-12,2%	0,9%	-12,5%	1,2%	-0,8%	-1,5%	7,6%
MOLISE	14,4%	16,0%	8,7%	15,0%	2,2%	-5,8%	11,2%	-2,3%	5,6%	0,6%	10,3%	6,5%
CAMPANIA	12,7%	1,6%	0,8%	4,4%	-6,2%	-13,0%	-9,4%	-18,3%	-3,6%	-13,6%	50,8%	-16,6%
PUGLIA	9,1%	14,7%	5,5%	5,6%	-2,1%	-11,4%	5,8%	-12,0%	-5,2%	-9,8%	-13,6%	-5,5%
BASILICATA	15,2%	14,7%	7,4%	10,4%	-7,8%	-12,7%	2,4%	21,3%	26,4%	10,7%	-2,1%	12,4%
CALABRIA	15,4%	4,1%	0,1%	8,9%	-2,3%	-9,6%	7,0%	-16,7%	2,2%	-2,1%	-11,9%	-0,2%
SICILIA	11,2%	16,0%	7,4%	15,1%	4,3%	0,1%	-4,9%	-16,6%	-1,9%	-7,1%	-12,8%	-2,1%
SARDEGNA	17,0%	17,9%	9,2%	14,5%	-1,1%	-5,7%	8,3%	-6,4%	5,6%	-9,6%	-24,7%	-22,6%
ITALIA	15,0%	9,4%	3,4%	7,1%	-4,2%	-9,8%	-0,1%	-8,3%	4,4%	-0,6%	-2,5%	-1,8%

Delisting

Ticket

Delisting+Ticket

monoprescrizione

Monoprescrizione+ticket

Tabella 2 – Spesa farmaceutica convenzionata - anno 2002

Regione	spesa lorda		sconto		ticket		spesa netta		ricette		confezioni	
	gen-dic 02	Δ02/01	gen-dic 02	% su lorda	gen-dic 02	% su lorda	gen-dic 02	Δ02/01	gen-dic 02	Δ02/01	gen-dic 02	Δ02/01
V. AOSTA	22.542.854,92	3,4%	824.926,26	3,7%	99.595,18	0,4%	21.618.333,48	2,3%	794.912	9,4%	1.581.927	3,0%
PIEMONTE	857.673.454,15	2,3%	36.559.827,99	4,3%	59.719.593,18	7,0%	761.394.032,98	-5,2%	29.746.213	2,7%	57.599.430	-2,0%
LIGURIA	413.230.616,43	3,4%	19.604.790,96	4,7%	34.657.942,24	8,4%	358.517.883,23	-5,9%	13.409.795	1,7%	26.013.247	-3,0%
LOMBARDIA	1.847.819.264,13	8,1%	89.332.784,54	4,8%	19.401.386,94	1,0%	1.739.085.092,65	6,6%	61.342.869	10,9%	121.515.567	1,0%
VENETO	854.517.377,40	4,5%	37.398.120,49	4,4%	36.483.267,75	4,3%	780.635.989,16	-0,4%	30.924.045	7,3%	60.744.423	2,0%
BOLZANO	78.018.044,37	9,0%	3.702.377,16	4,7%	2.315.961,98	3,0%	71.999.705,23	4,9%	2.484.275	10,8%	10.411.569	3,0%
TRENTO	78.410.972,97	5,7%	3.274.149,67	4,2%	1.191.945,97	1,5%	73.944.877,33	3,7%	2.813.197	12,3%		
FRIULI V.G.	233.139.887,35	6,5%	10.014.873,31	4,3%	1.507.325,16	0,6%	221.617.688,88	5,6%	8.410.941	11,4%	16.655.648	5,0%
E. ROMAGNA	818.973.711,07	6,5%	33.896.709,22	4,1%	4.438.329,93	0,5%	780.638.671,92	5,8%	31.551.513	7,8%	59.915.225	3,0%
MARCHE	324.064.286,00	6,2%	13.716.052,00	4,2%	2.329.238,00	0,7%	308.018.996,00	5,2%	12.208.727	9,3%	23.054.052	4,0%
TOSCANA	711.794.540,80	1,3%	28.827.190,42	4,0%	3.496.617,29	0,5%	679.470.733,09	0,8%	29.529.684	7,6%	54.629.080	3,0%
LAZIO	1.359.261.428,24	4,0%	68.896.792,34	5,1%	42.766.340,40	3,1%	1.247.598.295,50	0,3%	47.540.614	12,3%	86.683.881	0,0%
UMBRIA	174.109.071,74	2,2%	6.754.311,24	3,9%	882.847,61	0,5%	166.471.912,89	1,3%	7.500.790	11,4%	13.532.543	2,0%
ABRUZZO	305.838.439,54	4,8%	13.525.952,00	4,4%	5.433.956,63	1,8%	286.878.529,22	2,5%	10.810.029	7,4%	20.238.017	2,0%
MOLISE	74.343.210,68	9,4%	2.983.102,63	4,0%	1.778.557,90	2,4%	69.581.550,15	6,5%	2.519.891	10,1%	4.805.247	7,0%
CAMPANIA	1.300.237.343,69	-1,5%	60.504.569,17	4,7%	13.937.368,91	1,1%	1.225.795.405,61	-2,6%	48.016.765	4,1%	95.063.565	3,0%
PUGLIA	912.161.101,00	2,4%	47.673.800,00	5,2%	29.979.549,00	3,3%	834.507.752,00	-1,5%	31.219.034	0,7%	58.564.577	-5,0%
BASILICATA	134.759.560,03	8,5%	5.536.701,82	4,1%	937.082,93	0,7%	128.285.775,28	7,3%	5.233.321	10,7%	8.913.826	5,0%
CALABRIA	479.189.089,86	4,3%	20.501.667,50	4,3%	18.752.550,01	3,9%	439.934.872,35	-0,4%	17.012.748	0,6%	32.227.394	-3,0%
SICILIA	1.313.607.242,09	5,2%	64.030.288,41	4,9%	49.709.596,24	3,8%	1.199.867.357,44	0,9%	45.586.685	2,8%	87.116.109	0,0%
SARDEGNA	350.793.143,22	2,5%	16.133.308,85	4,6%	7.363.522,36	2,1%	327.296.312,01	0,0%	12.129.218	6,0%	22.526.780	-2,0%
ITALIA	12.644.484.639,68	4,1%	583.692.295,98	4,6%	337.182.575,61	2,7%	11.723.159.766,40	0,9%	450.785.266	6,5%	861.792.108	1,0%

Tabella 3 - Effetto delle quantità, dei prezzi e del “mix” sulla variazione totale della spesa farmaceutica convenzionata regionale - confronto 2001/2002

Regioni	spesa lorda 2002 (in mln di euro)	Var % totale	Var % quantità	Var % prezzi	Var % mix
Piemonte	858	2,9	1	-1,9	3,8
V.Aosta	23	3,5	4,6	-3,9	2,9
Lombardia	1.848	8,9	6,1	-1,9	4,6
Trentino AA	156	7,5	5,2	-1,9	4,2
Veneto	854	5,3	5,2	-1,8	2,1
Friuli VG	233	6,4	5,9	-2,2	2,7
Liguria	413	3,3	-0,7	-2,4	6,7
Emilia Romagna	819	6,5	7,3	-2,2	1,5
Toscana	712	1,2	5	-2,3	-1,3
Umbria	174	2,2	3,3	-2,9	1,9
Marche	324	6,3	6,3	-2,2	2,3
Lazio	1.359	3,6	2,9	-2,1	2,9
Abruzzo	306	4,7	4,7	-2,7	2,7
Molise	74	11,3	8,3	-2,7	5,7
Campania	1.300	-1,2	3,8	-2,8	-2,1
Puglia	912	2,6	-3	-2,5	8,4
Basilicata	135	8,6	8,2	-3,4	3,8
Calabria	479	4,7	-1,8	-2,6	9,5
Sicilia	1.314	5,2	3	-2,8	5,1
Sardegna	351	2,5	-1,7	-1,9	6,2
Italia	12.644	4,3	3,4	-2,2	3,1

Tabella 4 - Spesa lorda e consumi pro capite per i farmaci prescrivibili con nota - anno 2002

nota n.	Spesa lorda			Consumo		
	Valore pro capite pesato (in euro)	Var % 02/01	% sul totale della spesa farmaceutica convenzionata	DDD/1000 abitanti die	Var % 02/01	% sul totale delle DDD
1 - Gastroprotettori	12,32	14,3%	5,6	15,9	16,5%	2,3
12 - Eritropoietina (R)	3,38	-12,2%	1,6	0,4	77,2%	0,1
13 - Ipolipemizzanti	11,43	16,2%	5,2	29,7	24,1%	4,2
30 - Fattori di crescita dei leucociti	1,19	-15,0%	0,5	0,0	-14,2%	0,0
32 - Interferoni	2,1	-5,0%	1,0	0,3	-16,2%	0,0
39 - Ormone della crescita (R)	1,81	-4,4%	0,8	0,2	-4,6%	0,0
48 - Antiulcera	1,33	-47,4%	0,6	2,9	-32,1%	0,4
48BIS - Ranitidina bismuto citrato	0,01	-46,6%	0,0	0,0	-44,3%	0,0
51 - Analoghi RH e LH	2,71	-7,7%	1,2	1,1	-10,0%	0,1
55 - Antibiotici iniettabili	4,64	-22,5%	2,1	0,6	-19,2%	0,1
55BIS - Aminoglicosidi	0,23	-22,3%	0,1	0,1	-17,3%	0,0
56 - Antibiotici per uso ospedaliero	0,25	-4,5%	0,1	0,0	-3,9%	0,0
66 - Fans	5,35	-30,6%	2,5	24,7	-17,4%	3,5
74 - Farmaci per l'infertilità femminile	1,29	-4,5%	0,6	0,1	-8,8%	0,0
78 - Colliri antiglaucoma	1,81	17,2%	0,8	6,2	18,9%	0,9
82 - Antileucotrienici	0,81	3,1%	0,4	1,2	5,4%	0,2
83 - Lacrime artificiali	0,01	215,8%	0,0	0,1	230,4%	0,0
84 - Aciclovir e Valaciclovir	1,02	-26,7%	0,5	0,2	-8,2%	0,0
Totale	56,48	-6,3%	25,9	91,6	1,2%	13,0

Tabella 5 - Spesa e consumo dei farmaci genericabili su popolazione pesata confronto 2001/2002

Regioni	Spesa per farmaci genericabili			Consumo di farmaci genericabili		
	Valore pro capite pesato	Var % 02/01	% sul totale della spesa farmaceutica convenzionata	DDD/1000 ab. die	Var % 02/01	% sul totale delle DDD
Piemonte	20,23	-22,00	10,80	128,30	-8,70	20,40
V. Aosta	20,39	-18,90	11,20	129,60	-6,90	19,80
Lombardia	23,70	-16,60	11,70	146,40	-5,00	21,90
Trentino	18,20	-15,40	10,60	115,80	-5,50	19,60
Veneto	22,08	-16,00	11,70	139,50	-3,70	20,60
Friuli	21,55	-15,30	11,90	138,90	-4,50	20,80
Liguria	22,89	-24,40	10,40	132,30	-11,50	19,50
Emilia	23,81	-15,90	12,70	146,80	-1,80	21,30
Toscana	25,52	-17,60	13,90	149,60	-3,90	21,80
Umbria	24,31	-17,60	12,80	148,30	-5,10	20,60
Marche	25,48	-17,30	12,30	152,10	-5,00	21,70
Lazio	28,04	-23,80	10,80	153,60	-8,10	19,40
Abruzzo	23,75	-23,20	10,20	130,40	-8,70	18,20
Molise	22,38	-21,20	10,30	123,90	-6,10	19,00
Campania	31,89	-24,00	12,60	161,60	-7,00	20,90
Puglia	26,94	-24,80	11,20	143,60	-11,30	20,80
Basilicata	25,75	-22,20	11,30	131,10	-5,30	19,10
Calabria	28,92	-26,20	11,70	145,40	-16,40	19,60
Sicilia	30,94	-26,00	11,30	150,80	-11,00	18,90
Sardegna	22,54	-24,70	10,00	132,20	-12,10	18,90
Italia	25,41	-21,20	11,60	144,80	-7,20	20,50
Nord	22,49	-17,80	11,60	139,70	-5,30	21,00
Centro	26,55	-20,60	12,00	151,60	-6,10	20,50
Sud	28,74	-24,80	11,50	147,80	-10,30	19,80

Tabella 6 - Consumo, spesa e indici di variazione dei prezzi medi ponderati dei farmaci genericabili. Confronto regionale 2001-2002

Regione	Spesa (milioni di euro)	Var % spesa	Var % Quantità	Var % prezzi Laspyeres ¹	Var % prezzi Paasche ¹
Piemonte	92	-22	-8,7	-7,7	-4,6
V. Aosta	3	-18,8	-6,9	-6,5	-0,6
Lombardia	216	-16,6	-5	-7,6	-7,7
Trentino	17	-15,3	-5,5	-5,6	-3,4
Veneto	100	-16,1	-3,7	-7,2	-6,7
Friuli	28	-15,3	-4,5	-6,6	-5,5
Liguria	43	-24,4	-11,5	-8,5	-6,5
Emilia	104	-15,8	-1,8	-7,8	-6,6
Toscana	99	-17,5	-3,9	-8,6	-8,4
Umbria	22	-17,6	-5,1	-8,6	-8,2
Marche	40	-17,3	-5	-8,4	-7,7
Lazio	147	-23,8	-8,1	-11,4	-11,1
Abruzzo	31	-23,1	-8,7	-11,1	-10,4
Molise	8	-21	-6,1	-10,8	-10,2
Campania	163	-23,8	-7	-13,6	-12,3
Puglia	102	-24,9	-11,3	-12	-12,2
Basilicata	15	-22,1	-5,3	-12,5	-11,6
Calabria	56	-26,4	-16,4	-11,3	-11,5
Sicilia	148	-26,2	-11	-12,3	-11,6
Sardegna	35	-24,9	-12,1	-8,4	-8,6
Italia	1.470	-21,2	-7,2	-9,9	-9,5

¹ Vedi allegato tecnico per il metodo

Figura 5 - Spesa farmaceutica convenzionata lorda pro capite pesata totale e duplice via

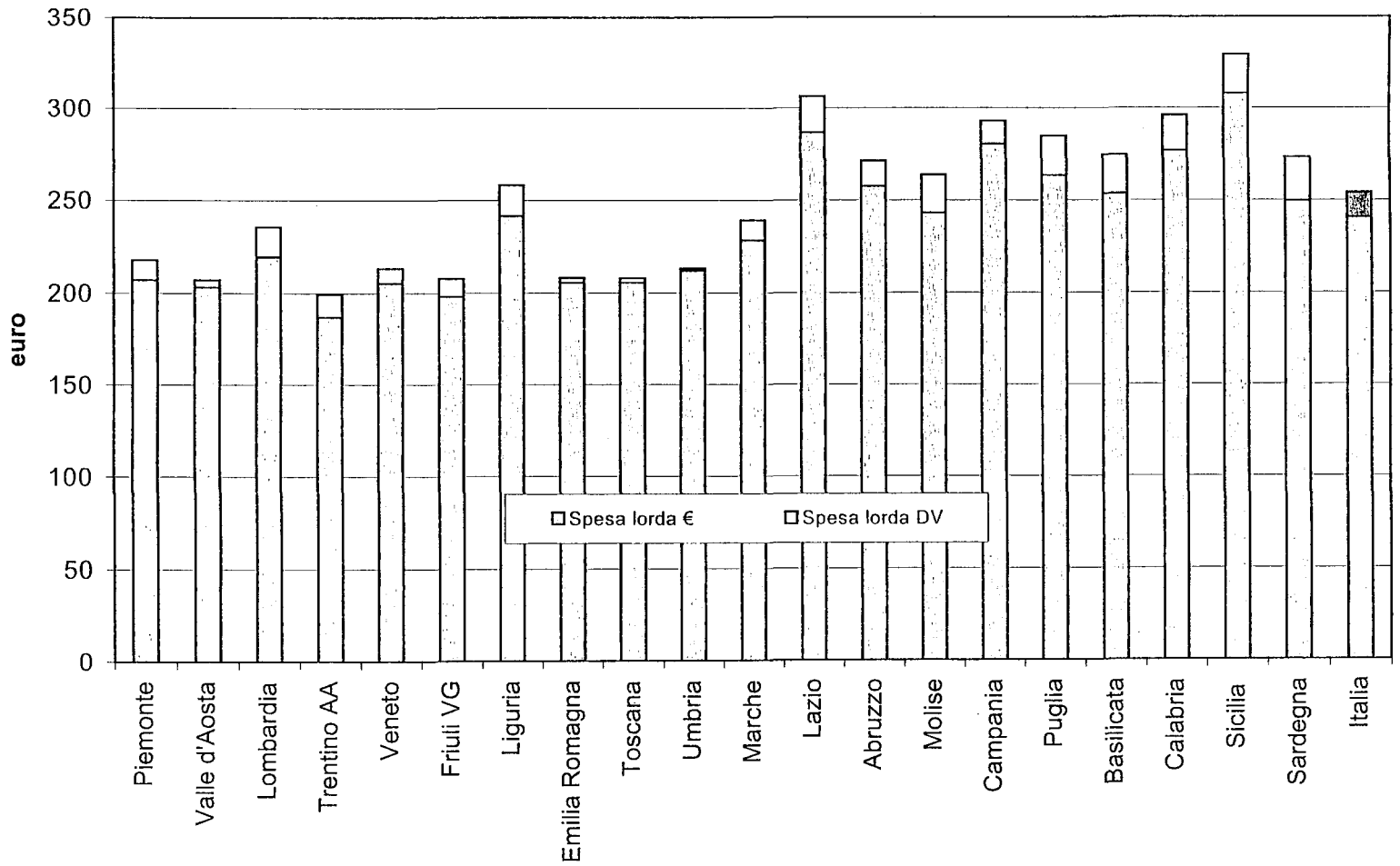


Figura 6 - Entità del ticket pro capite nelle singole regioni nel 2002

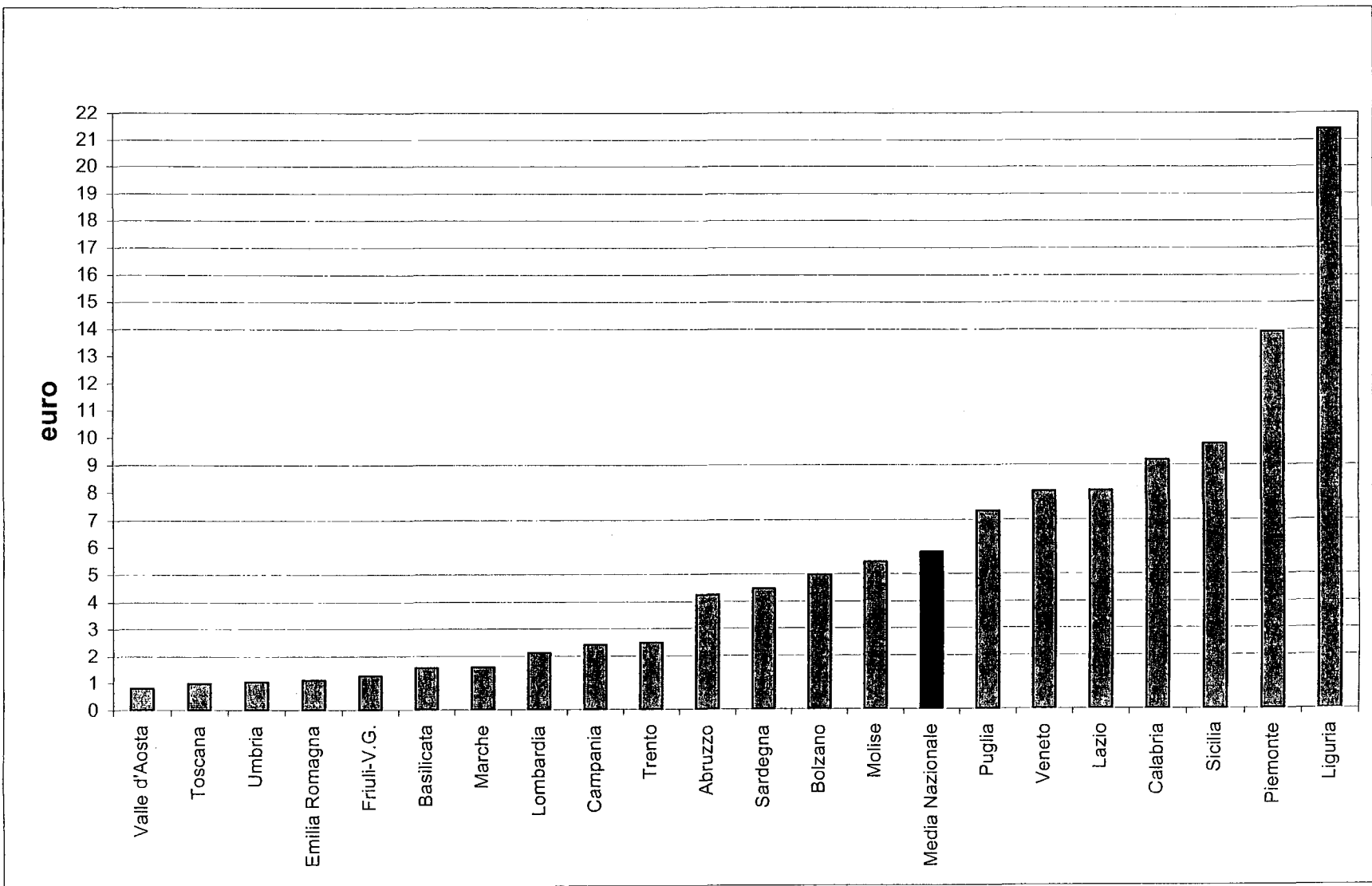


Figura 7 - Valore medio lordo ricetta - anni 2001/2002

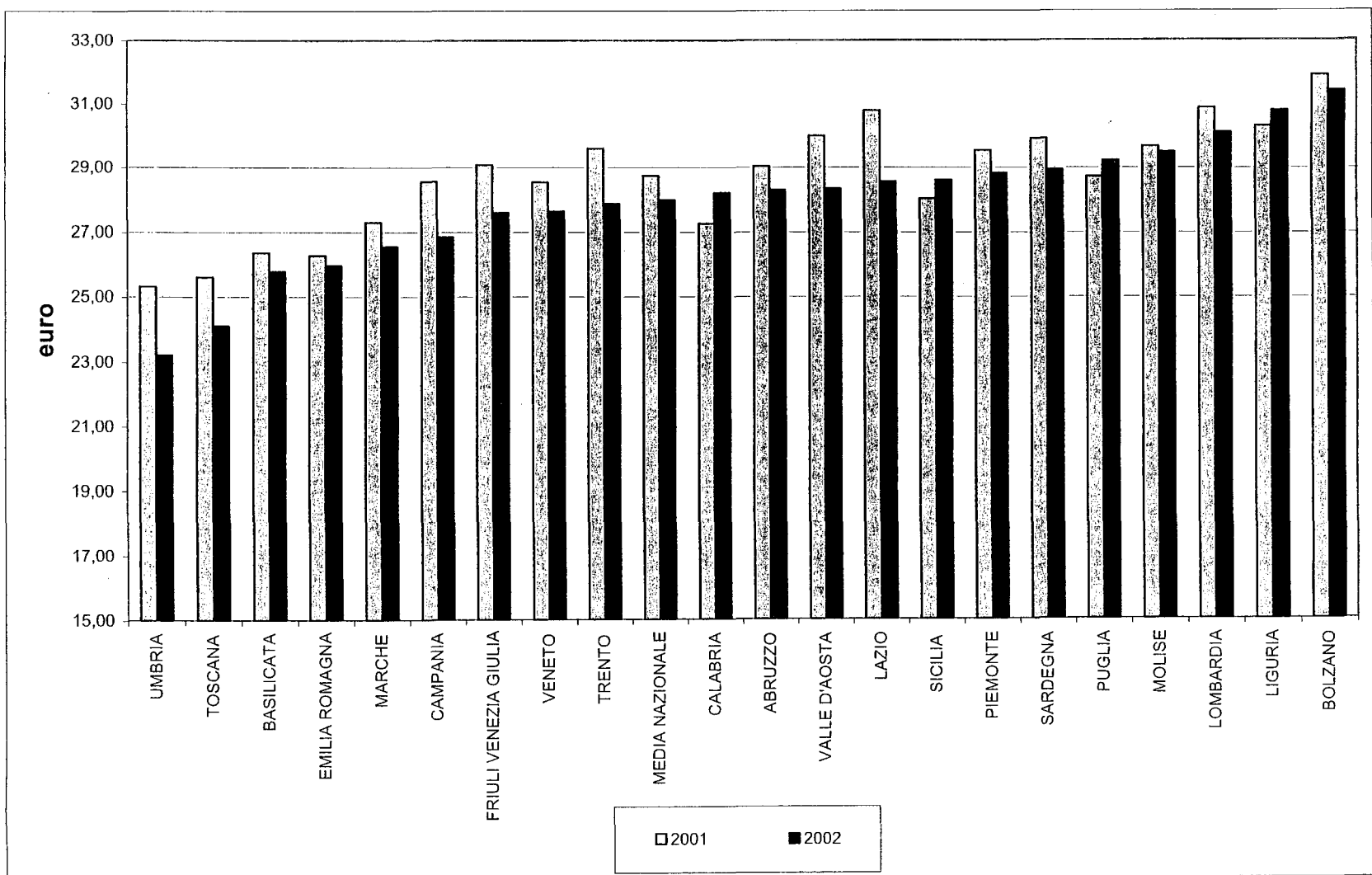


Tabella 7 - Spesa farmaceutica convenzionata netta pro capite - anno 2002

Regione	gen	feb	mar	apr	mag	giu	lug	ago	set	ott	nov	dic	media 02	media 01
Lazio	25,53	15,49	18,45	21,06	21,40	19,20	21,31	13,97	18,75	20,96	19,34	19,74	235,20	234,28
Sicilia	23,52	21,39	21,88	21,70	22,21	20,04	18,04	14,41	16,68	19,19	17,60	18,17	234,83	233,40
Abruzzo	21,45	19,50	20,50	20,51	19,17	16,59	18,23	15,31	16,58	18,80	18,42	18,79	223,85	218,76
Liguria	22,97	21,24	21,00	16,85	18,01	16,30	18,29	15,27	16,96	18,95	17,45	18,05	221,34	235,18
Calabria	22,54	17,77	18,92	19,17	19,28	17,04	18,89	14,66	16,49	18,69	15,94	16,46	215,85	216,01
Molise	19,37	17,95	18,52	18,47	18,66	16,69	18,55	15,74	16,32	17,48	17,38	17,66	212,78	199,87
Basilicata	20,51	18,33	19,30	18,55	17,61	15,95	16,83	15,81	17,51	18,87	16,17	16,98	212,40	197,82
Campania	22,54	18,58	19,58	19,40	19,30	16,71	16,28	12,48	15,71	17,92	16,18	16,73	211,41	217,14
Marche	19,42	17,58	18,59	17,95	18,16	16,59	17,13	15,87	16,83	17,82	17,05	16,48	209,48	199,02
Puglia	20,90	18,92	19,16	17,78	18,48	16,01	17,19	13,22	14,84	16,34	15,62	15,68	204,15	207,30
Media Nazionale	20,08	17,27	18,16	17,57	17,98	16,17	16,81	13,36	15,72	17,28	15,94	16,03	202,38	200,45
Sardegna	19,54	17,92	19,34	18,33	17,99	16,22	18,43	14,60	15,99	14,92	13,06	12,39	198,74	198,63
Umbria	18,65	17,06	17,80	17,33	17,91	15,77	17,06	15,55	16,11	15,22	14,29	15,19	197,94	195,46
Emilia Romagna	17,77	16,42	17,35	16,35	16,83	15,49	16,17	13,71	15,21	16,92	15,91	16,42	194,53	183,93
Toscana	18,42	16,71	17,35	16,44	16,80	14,85	15,75	13,72	14,79	16,18	15,20	15,23	191,43	189,88
Lombardia	17,29	15,75	16,67	15,97	16,89	15,76	16,50	12,24	15,58	16,97	15,92	14,83	190,39	178,45
Friuli-V.G.	17,01	15,06	16,16	16,00	16,63	14,14	15,98	14,11	14,73	16,93	14,86	14,77	186,39	176,78
Valle d'Aosta	17,00	15,16	15,79	15,58	16,02	13,42	15,11	14,23	13,79	14,94	14,04	14,08	179,16	174,95
Piemonte	18,41	16,58	16,96	14,25	14,34	13,57	13,84	11,49	14,63	15,32	13,96	13,95	177,29	186,75
Veneto	16,86	15,19	15,33	14,01	14,90	13,17	14,05	12,45	13,74	14,76	13,46	13,79	171,70	172,46
Bolzano	14,39	12,64	13,68	13,79	14,89	15,23	10,37	10,88	11,23	13,09	11,81	12,61	154,60	147,31
Trento	12,91	13,50	13,38	13,90	13,86	12,34	12,17	11,67	12,38	13,01	11,82	13,56	154,52	148,97

Tabella 8 - Spesa farmaceutica convenzionata netta pro capite pesata

Regione	gen	feb	mar	apr	mag	giu	lug	ago	set	ott	nov	dic	media 02	media 01
Sicilia	24,86	22,61	23,13	22,94	23,48	21,18	19,07	15,23	17,64	20,28	18,60	19,22	248,25	246,73
Lazio	25,84	15,68	18,68	21,32	21,66	19,44	21,57	14,15	18,98	21,22	19,58	19,99	238,09	237,16
Campania	25,38	20,93	22,05	21,85	21,73	18,82	18,34	14,05	17,70	20,19	18,23	18,59	237,86	244,57
Calabria	23,80	18,76	19,98	20,25	20,37	17,99	19,95	15,49	17,42	19,74	16,84	17,35	227,93	228,14
Puglia	22,52	20,39	20,66	19,16	19,92	17,25	18,53	14,25	16,00	17,61	16,84	16,91	220,04	223,44
Abruzzo	20,86	18,96	19,93	19,94	18,64	16,13	17,73	14,88	16,12	18,28	17,91	18,33	217,71	212,71
Basilicata	20,99	18,76	19,75	18,98	18,01	16,32	17,22	16,18	17,91	19,31	16,54	17,37	217,33	202,41
Sardegna	20,73	19,01	20,52	19,44	19,09	17,21	19,55	15,48	16,96	15,83	13,85	13,14	210,81	210,68
Molise	18,62	17,25	17,80	17,76	17,94	16,04	17,83	15,13	15,69	16,81	16,71	17,41	205,00	192,16
Media Nazionale	20,08	17,27	18,17	17,57	17,99	16,18	16,82	13,37	15,73	17,28	15,95	16,02	202,41	200,50
Marche	18,22	16,49	17,44	16,84	17,03	15,56	16,07	14,89	15,79	16,72	15,99	15,46	196,49	186,68
Liguria	19,87	18,37	18,17	14,58	15,58	14,10	15,83	13,21	14,67	16,40	15,10	15,62	191,51	203,49
Lombardia	17,27	15,74	16,65	15,96	16,88	15,75	16,49	12,23	15,57	16,96	15,91	14,82	190,24	178,31
Umbria	17,14	15,68	16,36	15,92	16,46	14,49	15,68	14,29	14,81	13,99	13,13	14,04	182,00	179,64
Emilia Romagna	16,34	15,10	15,95	15,04	15,48	14,24	14,87	12,60	13,99	15,56	14,63	15,10	178,88	169,13
Toscana	16,91	15,33	15,92	15,09	15,42	13,63	14,45	12,59	13,58	14,85	13,95	13,98	175,69	174,27
Valle d'Aosta	16,61	14,81	15,43	15,22	15,66	13,12	14,76	13,90	13,48	14,60	13,72	13,76	175,05	170,93
Friuli-V.G.	15,74	13,94	14,96	14,81	15,39	13,09	14,79	13,06	13,63	15,67	13,76	13,67	172,48	163,59
Veneto	16,89	15,22	15,36	14,04	14,93	13,19	14,08	12,47	13,76	14,79	13,49	13,82	172,05	172,81
Piemonte	17,27	15,56	15,91	13,37	13,46	12,73	12,98	10,78	13,72	14,37	13,10	13,08	166,33	175,20
Trentino-Alto Adige	14,18	13,60	14,06	14,40	14,94	14,31	11,73	11,73	12,28	13,57	12,28	13,61	160,70	154,04

Tabella 9 - Numero medio di confezioni per ricetta - anno 2002

Regione	gen	feb	mar	apr	mag	giu	lug	ago	set	ott	nov	dic	media 02	media 01
Basilicata	1,74	1,77	1,78	1,79	1,67	1,66	1,66	1,67	1,68	1,67	1,53	2,00	1,99	2,13
Friuli	1,96	1,95	1,96	1,97	1,97	1,98	1,99	1,99	1,98	2,01	1,99	1,98	1,98	2,10
Lombardia	1,96	1,96	1,96	1,97	1,98	2,00	2,00	1,99	1,99	1,97	1,98	1,99	1,98	2,12
Valle D'aosta	1,96	1,94	1,95	1,96	1,97	1,97	1,97	1,97	1,98	1,97	1,97	1,97	1,96	2,07
Veneto	1,92	1,90	1,93	1,95	1,96	1,98	1,98	1,98	1,98	1,97	1,98	2,00	1,96	2,06
Prov. Trento	1,95	1,92	1,93	1,94	1,96	1,96	1,96	1,95	1,95	1,94	1,94	1,93	1,94	2,11
Liguria	1,93	1,92	1,92	1,92	1,92	1,93	1,94	1,94	1,94	1,92	1,93	1,94	1,93	2,03
Piemonte	1,93	1,91	1,93	1,93	1,94	1,95	1,95	1,95	1,94	1,93	1,89	1,88	1,93	2,05
Emilia Romagna	1,89	1,88	1,89	1,90	1,91	1,92	1,93	1,92	1,92	1,90	1,90	1,90	1,90	2,00
Campania	1,97	1,95	1,92	1,92	1,89	1,91	1,89	1,85	1,86	1,88	1,86	1,89	1,90	2,00
Sicilia	1,92	1,90	1,90	1,90	1,89	1,89	1,89	1,87	1,90	1,90	1,89	1,90	1,90	1,95
<i>Media nazionale</i>	<i>1,92</i>	<i>1,84</i>	<i>1,84</i>	<i>1,89</i>	<i>1,91</i>	<i>1,92</i>	<i>1,92</i>	<i>1,91</i>	<i>1,91</i>	<i>1,90</i>	<i>1,89</i>	<i>1,89</i>	<i>1,90</i>	<i>2,01</i>
Abruzzo	1,90	1,89	1,89	1,89	1,87	1,86	1,87	1,85	1,86	1,85	1,86	1,87	1,87	1,96
Marche	1,89	1,87	1,87	1,87	1,87	1,87	1,87	1,87	1,87	1,86	1,86	1,86	1,87	1,96
Calabria	1,87	1,89	1,90	1,91	1,90	1,91	1,90	1,82	1,82	1,82	1,81	1,83	1,87	1,89
Molise	1,90	1,87	1,88	1,88	1,87	1,86	1,86	1,86	1,85	1,85	1,87	1,83	1,86	1,97
Sardegna	1,94	1,91	1,91	1,92	1,91	1,93	1,94	1,91	1,89	1,87	1,80	1,34	1,86	2,02
Puglia	1,88	1,87	1,86	1,85	1,83	1,84	1,84	1,83	1,85	1,85	1,85	1,86	1,85	1,95
Toscana	1,87	1,85	1,85	1,85	1,85	1,85	1,86	1,85	1,85	1,84	1,84	1,85	1,85	1,94
Lazio	1,96	1,25	1,22	1,72	1,93	1,95	1,97	1,95	1,96	1,95	1,95	1,96	1,79	2,02
Umbria	1,86	1,85	1,85	1,86	1,86	1,86	1,87	1,87	1,86	1,59	1,48	1,49	1,77	1,94
Prov. Bolzano	1,96	1,94	1,96	1,98	1,99	2,02	1,99	2,00	2,02	2,01	2,01	1,55	1,68	1,77