

Tab. 3.1: Volume di prestazioni e pesi medi per soggetto erogatore e branca

901 - S. Camillo/Forlanini

Codice	Denominazione	Cod. Branca	Denominazione Branca	N° Prestazioni	Peso Medio
002401	POLIAMBULATORIO SAN CAMILLO/FORLANINI	00	Laboratorio Analisi - Radioimmunologia	349.062	1,270
		05	Chirurgia Vascolare - Angiologia	9.558	1,012
		08	Cardiologia	52.992	1,297
		09	Chirurgia generale	8.795	0,970
		12	Chirurgia Plastica	2.882	0,816
		19	Endocrinologia	9.956	1,261
		29	Nefrologia	769	0,281
		30	Neurochirurgia	1.828	1,128
		32	Neurologia	10.929	1,097
		34	Oculistica	20.604	1,146
		35	Odontostomatologia-Chirurgia maxillo-facciale	11.937	1,187
		36	Ortopedia e Traumatologia	23.612	1,037
		37	Ostetricia e Ginecologia	9.890	1,101
		38	Otorinolaringoiatria	29.548	1,163
		40	Psichiatria	4.333	0,984
		43	Urologia	7.577	1,123
		52	Dermosifilopatia	9.529	1,239
		56	Medicina Fisica e Riabilitazione	33.954	2,035
		58	Gastroenterologia - Chirurgia ed Endoscopia Digest	11.018	1,088
		61	Diagnostica per immagini - Medicina Nucleare	5.895	1,407
64	Oncologia	1.358	1,162		
68	Pneumologia	16.809	1,123		
69	Diagnostica per immagini - Radiologia Diagnostica	76.177	1,471		
70	Radioterapia	19.182	1,184		
79	Risonanza Magnetica	4.079	0,957		
82	Anestesia	8.513	0,625		
99	Altro	45.544	1,317		
002401				786.330	1,272

Tab. 3.1: Volume di prestazioni e pesi medi per soggetto erogatore e branca

902 - S. Giovanni/Addolorata

Codice	Denominazione	Cod. Branca	Denominazione Branca	N° Prestazioni	Peso Medio
000101	AZIENDA OSPED. S. GIOVANNI / ADDOL.	00	Laboratorio Analisi - Radiimmunoologia	351.642	1,258
		05	Chirurgia Vascolare - Angiologia	13.980	0,935
		08	Cardiologia	19.306	1,189
		09	Chirurgia generale	12.770	0,785
		12	Chirurgia Plastica	1.372	1,400
		19	Endocrinologia	1.629	0,930
		29	Nefrologia	864	0,277
		30	Neurochirurgia	1.498	0,974
		32	Neurologia	4.112	1,302
		34	Oculistica	37.827	1,231
		35	Odontostomatologie-Chirurgia maxillo-facciale	1.414	0,820
		38	Ortopedia e Traumatologia	20.450	0,968
		37	Ostetricia e Ginecologia	14.437	0,994
		38	Otorinolaringoiatria	10.932	0,957
		40	Psichiatria	1.874	1,078
		43	Urologia	7.781	0,980
		52	Dermosifilopatia	13.125	0,967
		58	Medicina Fisica e Riabilitazione	43.622	2,067
		58	Gastroenterologia - Chirurgia ed Endoscopia Digest	3.954	1,424
		64	Oncologia	1.993	1,025
		68	Pneumologia	6.901	1,028
		69	Diagnostica per Immagini - Radiologia Diagnostica	38.101	1,575
		70	Radioterapia	7.903	1,078
		79	Risonanza Magnetica	30	1,361
		82	Anestesia	8.045	0,500
		99	Altro	29.481	1,332
		000101			

Tab. 3.1: Volume di prestazioni e pesi medi per soggetto erogatore e branca

904 - Bambino Gesù

Codice	Denominazione	Cod. Branca	Denominazione Branca	N° Prestazioni	Peso Medio
600501	POLIAMBULATORI BAMBIN GESU' /PALIDORO	00	Laboratorio Analisi - Radioimmunologia	330.008	1,326
		05	Chirurgia Vascolare - Angiologia	2	1,528
		08	Cardiologia	35.588	1,190
		12	Chirurgia Plastica	68	0,384
		32	Neurologia	5.447	1,542
		34	Occhialistica	15.525	0,899
		35	Odontostomatologia-Chirurgia maxillo-facciale	9.148	1,014
		36	Ortopedia e Traumatologia	33.980	1,142
		37	Ostetricia e Ginecologia	1.182	0,810
		38	Otorinolaringoiatria	10.297	0,862
		40	Psichiatria	119	1,180
		43	Urologia	59	0,634
		52	Dermosifilopatia	4.169	1,345
		56	Medicina Fisica e Riabilitazione	19.078	1,255
		58	Gastroenterologia-Chirurgia ed Endoscopia Digest	1.808	1,414
		68	Pneumologia	2.654	1,148
		69	Diagnostica per immagini - Radiologia Diagnostica	25.714	0,924
79	Risonanza Magnetica	41	1,132		
82	Anestesia	55	0,179		
99	Altro	87.398	0,004		
600501				682.330	1,197

Tab. 3.1: Volume di prestazioni e pesi medi per soggetto erogatore e branca

905 - Gemelli					
Codice	Denominazione	Cod. Branca	Denominazione Branca	N° Prestazioni	Peso Medio
120067	POL UNIV. A. GEMELLI	00	Laboratorio Analisi - Radiimmunoologia	652.383	1,442
		05	Chirurgia Vascolare - Angiologia	12.471	1,210
		08	Cardiologia	19.044	1,401
		09	Chirurgia generale	19.495	1,111
		12	Chirurgia Plastica	3.353	0,763
		19	Endocrinologia	3.351	1,169
		29	Nefrologia	2.078	3,967
		30	Neurochirurgia	894	0,772
		32	Neurologia	19.440	1,169
		34	Oculistica	23.563	1,096
		35	Odontostomatologia - Chirurgia maxillo-facciale	16.655	0,609
		36	Ortopedia e Traumatologia	18.698	0,941
		37	Ostetricia e Ginecologia	19.773	1,088
		38	Otorinolaringoiatria	22.815	0,979
		40	Psichiatria	15.812	0,972
		43	Urologia	4.271	1,316
		52	Dermosifilopatia	20.402	0,741
		56	Medicina Fisica e Riabilitazione	56.469	1,294
		58	Gastroenterologia - Chirurgia ed Endoscopia Digest	20.578	0,606
		61	Diagnostica per Immagini - Medicina Nucleare	10.251	0,759
64	Oncologia	1.246	0,903		
68	Pneumologia	7.662	1,334		
69	Diagnostica per Immagini - Radiologia Diagnostica	47.990	1,341		
70	Radioterapia	22.692	1,077		
79	Risonanza Magnetica	251	1,085		
82	Anestesia	1.886	0,633		
89	Altro	34.462	1,443		
120067				1.077.986	1,313
120164	COLUMBUS	00	Laboratorio Analisi - Radiimmunoologia	63.133	0,925
		05	Chirurgia Vascolare - Angiologia	330	1,567
		08	Cardiologia	2.525	1,397
		09	Chirurgia generale	209	1,405
		12	Chirurgia Plastica	15	1,520
		29	Nefrologia	602	4,419
		30	Neurochirurgia	64	0,733
		32	Neurologia	456	3,324
		34	Oculistica	3.036	1,017
		36	Ortopedia e Traumatologia	559	1,328
		37	Ostetricia e Ginecologia	2.228	0,940
		38	Otorinolaringoiatria	240	0,786
		43	Urologia	5	1,802
52	Dermosifilopatia	984	0,696		
56	Medicina Fisica e Riabilitazione	14.095	0,982		
58	Gastroenterologia - Chirurgia ed Endoscopia Digest	600	1,331		
61	Diagnostica per Immagini - Medicina Nucleare	886	0,795		
68	Pneumologia	1.448	1,472		
69	Diagnostica per Immagini - Radiologia Diagnostica	9.607	1,430		

Codice	Denominazione	Cod. Branca	Denominazione Branca	N° Prestazioni	Peso Medio
		70	Radioterapia	2.103	0,724
		99	Altro	13.217	1,505
120164				118.342	1,530

	Cod. Branca	N° Prestazioni	Peso Medio
Totale Gemelli	00	715.516	1,396
	05	12.801	1,219
	08	21.569	1,400
	09	19.704	1,114
	12	3.388	0,766
	19	3.351	1,169
	29	2.680	4,069
	30	958	0,769
	32	19.896	1,218
	34	26.599	1,087
	35	16.655	0,609
	36	19.257	0,952
	37	22.001	1,073
	38	23.055	0,877
	40	16.812	0,872
	43	4.276	1,317
	52	21.386	0,739
	56	70.564	1,232
	58	21.178	0,828
	61	11.137	0,761
	64	1.246	0,903
	68	9.110	1,358
	69	57.597	1,356
	70	24.785	1,047
	79	251	1,085
	82	1.888	0,633
	99	47.679	1,460

Gruppo di Ricerca - Sistema Informativo Assistenza Specializzata - Ministero della Sanità

File - Modifica Visualizza Preferiti Strumenti ?

Indietro -> -> -> Cerca Preferiti Cronologia Collegamenti >>

Indirizzo http://www.asplazio.it/Struttura/sias_tab5.htm

112	SALUS S.R.L.	31.756	19,0
112	SALUS TERME SRL	13.565	-8,6
112	STUDIO MEDICO FERENTINO SRL	3.135	-28,1
901	S. CAMILLO	231.568	15,9
902	S. GIOVANNI - ADDOLORATA	142.279	13,0
903	S. FILIPPO NERI	167.377	24,1
904	BAMBINI GESU'	181.061	32,3
905	A. GEMELLI-COLUMBUS	343.626	15,8
906	UMBERTO I	381.476	33,4
908	IFO	117.917	5,1
909	S. LUCIA	49.490	10,2
911	IDI	142.373	14,1
912	I.N.R.C.A.	39.933	18,9
915	CAMPUS BIOMEDICO	9.369	70,2
916	TOR VERGATA-EUROPEAN HOSPITAL	5.405	2629,8
918	L. SPALLANZANI	31.264	16,6

Operazione completata

Start Gruppo di Ricerca Siste... Gruppo di Ricerca ... Internet 16.07

XIV LEGISLATURA — DISEGNI DI LEGGE E RELAZIONI — DOCUMENTI

903	CENTRO MEDICO POLISP. ADITERM	Privato	486	-39,5
401	POLIAMBULATORIO SAN CAMILLO/FORLANINI	Aziende Ospedaliere	273.395	181,7
101	AZIENDA OSPED. S.GIOV./ADDOL.	Aziende Ospedaliere	181.345	-3,5
001	S. FILIPPO NERI	Aziende Ospedaliere	65.767	-29,1
002	PADIGLIONE XIV	Aziende Ospedaliere	2.258	76,8
003	S. ANDREA	Aziende Ospedaliere	23.205	-3,5
004	VALLE FIORITA	Aziende Ospedaliere	4.386	3,8
005	SALUS INFIRMORUM	Aziende Ospedaliere	12.356	-33,4
501	POLIAMBULATORI BAMBIN GESU'/PALIDORO	IRCCS	174.746	16,1
067	POL.UNIV. A. GEMELLI	Policlinici Universitari	275.554	-13,0
164	COLUMBUS	Policlinici Universitari	70.363	-
023	POL.UNIV. UMBERTO I	Policlinici Universitari	344.915	-5,5
201	POLIAMB. S. GALLICANO	IRCCS	40.026	-0,9
201	POLIAMB. REGINA ELENA	IRCCS	70.674	-3,2
300	I.R.C.C.S. S. LUCIA	IRCCS	49.922	-5,7
400	I.D.I.	IRCCS	122.131	10,3
700	VILLA PAOLA-I.D.I.	IRCCS	28.595	4,7
300	INRCA	IRCCS	38.240	0,4
511	CAMPUS BIOMEDICO	Policlinici Universitari	8.997	34,4
73	EUROPEAN HOSPITAL	Policlinici Universitari	278	27,5
46	CALVARY HOSPITAL	Policlinici Universitari	1.643	-
01	POLIAMBULATORIO SPALLANZANI	IRCCS	93.791	16,9

XIV LEGISLATURA - DISEGNI DI LEGGE E RELAZIONI - DOCUMENTI

112	LAB. ANALISI CLIN. S. MARCO	Privato Accreditato	10.606	0.0%
901	POLIAMBULATORIO SAN CAMILLO/FORLANINI	Azienda Ospedaliera	220.503	9.2%
902	AZIENDA OSPED. S.GIOV./ADDOL.	Azienda Ospedaliera	151.861	-0.9%
903	VALLE FIORITA	Azienda Ospedaliera	4.620	-1.5%
903	SALUS INFIRMORUM	Azienda Ospedaliera	10.192	-30.0%
903	PADIGLIONE XIV	Azienda Ospedaliera	2.899	157.0%
903	S. ANDREA	Azienda Ospedaliera	25.854	9.1%
903	S. FILIPPO NERI	Azienda Ospedaliera	57.850	-19.3%
904	POLIAMBULATORI BAMBIN GESU'/PALIDORO	IRCCS	149.001	12.4%
905	COLUMBUS	Policlinico Universitario	53.029	1.6%
905	POL.UNIV. A. GEMELLI *	Policlinico Universitario	227.110	12.7%
906	POL.UNIV. UMBERTO I	Policlinico Universitario	366.582	18.8%
908	POLIAMB. S. GALLICANO	IRCCS	28.655	-17.2%
908	POLIAMB. REGINA ELENA	IRCCS	70.135	6.5%
909	I.R.C.C.S. S. LUCIA	IRCCS	39.095	-4.4%
911	I.D.I.	IRCCS	102.082	12.8%
911	VILLA PAOLA - I.D.I.	IRCCS	28.305	14.8%
912	INRCA	IRCCS	30.278	-0.3%
915	CAMPUS BIOMEDICO	Policlinico Universitario	7.075	22.5%
916	EUROPEAN HOSPITAL	Policlinico Universitario	226	6.1%
918	POLIAMBULATORIO SPALLANZANI	IRCCS	86.910	22.7%

Data ultimo aggiornamento 25/01/01
 Aggiornato da ASP Lazio

indietro

Volumi di produzione per soggetto erogatore - IV trimestre

Azienda	Denominazione s.e.	Rapporto	2.000	Diff 1999 (%)
901	POLIAMBULATORIO SAN CAMILLO/FORLANINI	Azienda Ospedaliera	259.050	-9,5%
902	AZIENDA OSPED. S.GIOV./ADDOL.	Azienda Ospedaliera	191.011	2,2%
903	VALLE FIORITA	Azienda Ospedaliera	11.829	72,3%
903	S. FILIPPO NERI	Azienda Ospedaliera	148.164	66,5%
903	S. ANDREA	Azienda Ospedaliera	55.991	70,2%
903	PADIGLIONE XIV	Azienda Ospedaliera	7.121	166,4%
903.	SALUS INFIRMORUM	Azienda Ospedaliera	29.576	52,5%
904	POLIAMBULATORI BAMBINI GESU'/PALIDORO	IRCCS	184.794	15,0%
905	COLUMBUS	Policlinico Universitario	67.319	4,9%
905	POL.UNIV. A. GEMELLI	Policlinico Universitario	291.868	17,5%
906	POL.UNIV. UMBERTO I	Policlinico Universitario	428.042	25,5%
908	POLIAMB. REGINA ELENA	IRCCS	81.052	2,4%
908	POLIAMB. S. GALLICANO	IRCCS	52.022	27,9%
909	I.R.C.C.S. S. LUCIA	IRCCS	48.726	-5,1%
911	I.D.I.	IRCCS	121.709	15,3%
911	VILLA PAOLA - I.D.I.	IRCCS	27.551	8,2%
912	INRCA	IRCCS	37.376	7,8%
915	CAMPUS BIOMEDICO	Policlinico Universitario	9.332	14,5%
916	EUROPEAN HOSPITAL	Policlinico Universitario	207	-21,9%
918	POLIAMBULATORIO SPALLANZANI	IRCCS	100.994	21,6%

Data ultimo aggiornamento 06/04/01
 Aggiornato da ASP Lazio

PAGINA BIANCA

ALLEGATO G

(Sub allegato 6)



Il Direttore Generale

Azienda Policlinico Umberto I

Roma

PROT. 142

POS. 1.2.1.

Roma, 1 febbraio 2000

Cons. Lionello COSENTINO
Assessore Salvaguardia
e Cura della Salute
REGIONE LAZIO

Prof. Giuseppe D'ASCENZO
Magnifico Rettore
Università "La Sapienza"

E' con piacere che Vi invio la bozza del Piano Strategico dell'Azienda Policlinico Umberto I, ai sensi degli artt. 7 e 15 del Protocollo d'Intesa da Voi sottoscritto il 3 agosto 1999 ed avente ormai forza in virtù della L. 453 del 3 dicembre 1999.

Il Piano si compone dei quattro documenti previsti ed è stato realizzato dalla Direzione aziendale con la collaborazione del Dipartimento ITACA della Facoltà di Architettura dell'Università, che ha curato il documento n. 3.

Ovviamente, adesso il Piano Strategico Aziendale (P.S.A.) dovrà ottenere, per il tramite dell'Università, il parere obbligatorio - ma non vincolante - che la I^ Facoltà di Medicina e Chirurgia dovrà rendere entro 30 giorni, a partire dal 2 febbraio 2000.

Vi sarei, tuttavia, grato se voleste farmi avere proposte e suggerimenti, ma soprattutto critiche, che esaminerò con grande attenzione prima di approvare definitivamente il Piano entro i primi di marzo.

Stante l'importanza della fase di avvio della nuova Azienda, sono assolutamente convinto che la pianificazione aziendale possa meglio modificare la realtà quanto più è "conosciuta e condivisa", e, pertanto, nella prossima settimana presenterò la proposta ai Professori ed al Personale.

Vorrei richiamare l'attenzione sul fatto che il riequilibrio economico del Policlinico non si può ottenere con una mera operazione di "lifting", ma richiede un intervento rigoroso ed equo, ma anche che incida in profondità nella struttura e nelle consuetudini.

Occorrerà, infine, accelerare il confronto con il Comune di Roma per gli aspetti che lo riguardano, ma più in generale con Governo ed Istituzioni competenti, per consolidare la disponibilità ad intervenire finanziariamente, più volte ribadita, e ad accompagnare il processo di riorganizzazione dell'ospedale.

3- Progetto di riorganizzazione architettonica e ambientale.

3.1.- Il sistema urbano.

La proposta progettuale del nuovo assetto

Il nuovo assetto proposto persegue una strategia finalizzata alla apertura verso la città dell'intero sistema del Policlinico, oggi caratterizzato dall'implosione e dalla chiusura verso l'esterno; Questa apertura alla città è attuabile alla condizione che il Policlinico diventi un luogo urbano, capace di stabilire un sistema di relazioni con il suo intorno e di acquisire quella "permeabilità" controllata che lo faccia diventare un pezzo di città non isolato. A tale fine si stabiliscono alcuni "luoghi" come elementi principali della proposta di riassetto: l'"agorà", il sistema degli edifici del Podesti, il sistema dei padiglioni delle degenze", il sistema delle grandi tecnologie, i padiglioni nel parco.

- "l'agorà", ovvero la nuova piazza localizzata intorno all'area oggi occupata dall'edificio delle cucine, che diviene vero e proprio fulcro del nuovo sistema. Essa è immaginata come luogo dell'orientamento, che annulli il senso di "spaesamento" che oggi assale il fruitore del complesso. La valorizzazione di questo luogo avviene mediante la restituzione del suo perimetro: la facciata neoclassica del complesso della cappella; al lato opposto il fronte posteriore dell'edificio centrale del sistema originario del Podesti; perpendicolarmente a questi, i due margini costituiti da i due collegamenti aerei dei percorsi sopraelevati, che poggiano sulle strutture puntuali dei pilastri in ghisa. Gli interventi proposti su quest'area sono:

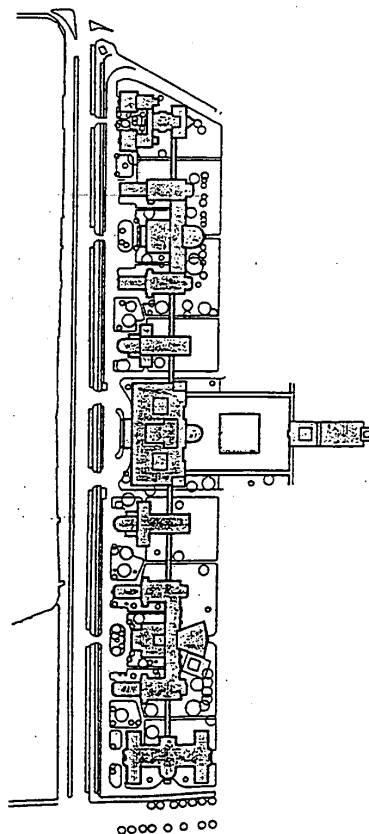
- la valorizzazione e "la reintegrazione dell'immagine" di questi elementi sono il primario obiettivo dell'intervento;
- l' eventuale recupero vecchio sistema delle centrali come "stazione" di accesso;
- al centro dell'agorà sono auspicati due scenari: uno più radicale, in cui, al posto dell'edificio destinato alle cucine, si apra una corte, nuovo "core" a verde del Policlinico, su cui si affaccino gli spazi del piano seminterrato, destinati alle attività di diagnosi; un secondo scenario, improntato ad una logica più conservativa, in cui l'edificio delle cucine viene rifunzionalizzato e, attraverso un intervento di "restyling" acquisisca il carattere di "torre civica" della piazza. In entrambi i casi si può immaginare una copertura leggera parziale o totale che trasformi il luogo in una piazza coperta.

"Il Sistema degli edifici del Podesti"

Il lungo fronte su via del Policlinico rappresenta il prospetto nobile del complesso. La presenza delle mura e della grande galleria verde di platani alternati a tigli fanno dell'asse di via del Policlinico un pezzo di particolare fascino e valore, non solo di pertinenza del Policlinico, Del "comparto Policlinico, ma in diretta relazione con le altre aree "forti" dell'intero comparto urbano: la Biblioteca nazionale e la città universitaria.

Gli interventi proposti per questa fascia di edifici hanno il sostanziale obiettivo di restituire il carattere del sistema originario e di accrescerne la potenziale permeabilità oggi di difficile comprensione:

- valorizzazione degli edifici del Podesti, attraverso un graduale ripristino e restauro della condizione originaria tipologica e dei fronti, attraverso la progressiva demolizione delle superfetazioni riconosciute come non originali o non integrate all'impianto originario.



- valorizzazione e riqualificazione ambientale dei giardini "classici", attraverso la reintegrazione del verde originario;

- valorizzazione di Viale del Policlinico, attraverso la parziale pedonalizzazione delle aree a ridosso delle Mura, nuova potenziale *promenade* attrezzata tra la biblioteca nazionale e la città universitaria.

Da un punto di vista funzionale, il Sistema degli edifici del Podesti appare idoneo ad accogliere non solo le attività legate alla didattica e alla ricerca, ma proprio per la sua dignità monumentale, alcune funzioni di rappresentanza e di foresteria legate a iniziative dell'ateneo nell'ambito di convegni e meeting.

Il sistema delle degenze

A lati destro e sinistro della complesso della cappella e delle centrali, si articola il sistema a pettine dei padiglioni delle degenze. Per questo sistema si propone il completamento delle aree intercluse tra padiglione e padiglione, al fine di costituire un sistema unitario, con un fronte continuo rivolto verso il nuovo asse di attraversamento trasversale (cfr. Il sistema della mobilità e dei parcheggi) e l'altro costituito dall'alternarsi di corti a verde. Nella parte rivolta verso il padiglione del podesti si costituisce così un'alternarsi di spazi "intimi a verde" di pertinenza delle degenti e dei fruitori degli edifici per la didattica e alla ricerca. Il carattere di questa parte del complesso è quello intimo della tradizione.

Gli interventi proposti consistono quindi in:

- completamento delle aree intercluse tra le tesate dei padiglione con un sistema edilizio che sulle corti mantenga il carattere dei prospetti dei padiglioni preesistenti, mediante la riproposizione degli "spartiti architettonici": bucatore; fasce marcapiano, tetto a falde";
- adeguamento funzionale dei padiglioni preesistenti con unificazione dei prospetti e dei livelli interni;
- adeguamento degli edifici di testata su via Lancisi e Viale dell'Università attraverso interventi di rifunzionalizzazione e "restyling".

Il sistema delle degenze rappresenta un livello intermedio di integrazione tra vecchio e nuovo, filtro intermedio tra la caratterizzazione storica del Sistema degli edifici del Podesti e i nuovi interventi previsti nel Sistema delle grandi tecnologie.

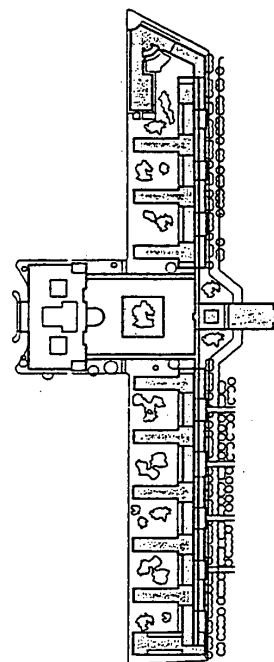
Il sistema delle grandi tecnologie

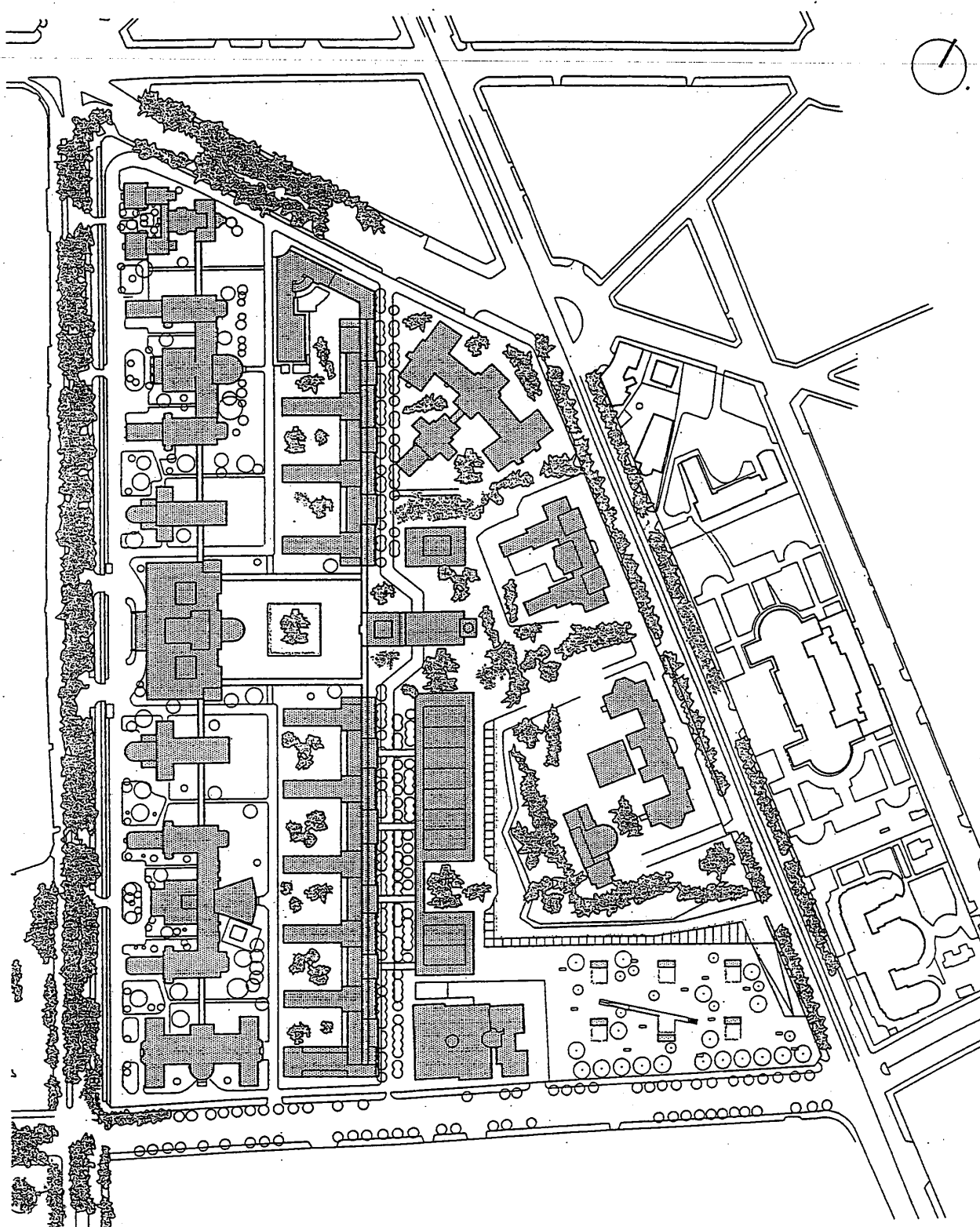
Parallelamente al fronte continuo delle degenze viene costituito il nuovo sistema delle "grandi tecnologie" che va a sostituire un complesso di manufatti ritenuti inadeguati dal punto di vista tipologico e dimensionale ad accogliere quelle funzioni della "macchina ospedaliera" (diagnosi, sale operatorie, ambulatori caratterizzate dall'uso di sistemi tecnologici complessi e mutevoli).

Il modello di assetto architettonico e urbanistico proposto è duplice.

Le due soluzioni hanno, però in comune tre aspetti:

- il tentativo di integrazione con il verde preesistente;
- il tentativo di proporre una relazione con il fronte continuo delle degenze che escluda il modello di strada corridoio, ma che sia caratterizzato dalla permeabilità e l'apertura verso il Sistema dei padiglioni nel Parco e Viale Regina Elena;
- l'organizzazione morfotipologica dei due sistemi tiene in considerazione l'esigenza di una domanda flessibile e mutevole nel tempo degli spazi destinati ad accogliere le attività ospedaliere speciali, aspetto oggi non più espletato dai manufatti preesistenti.





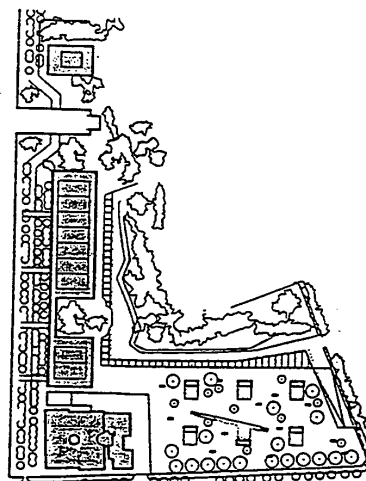
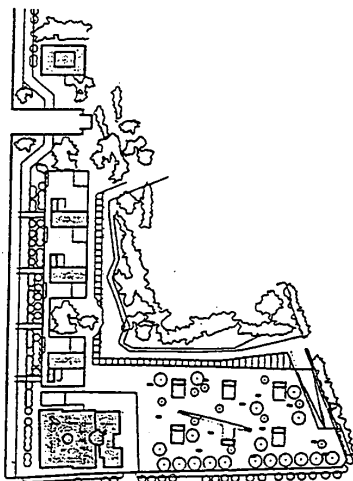
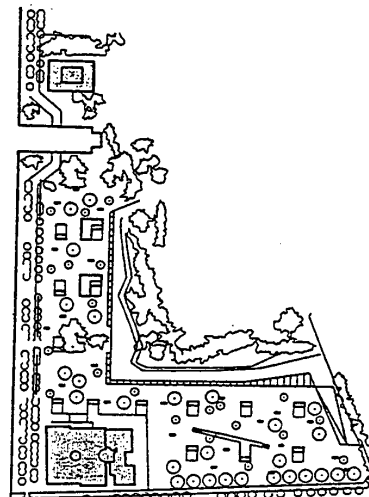
PLANIMETRIA RAPP. 1:3000
IPOTESI DI PROGETTO B

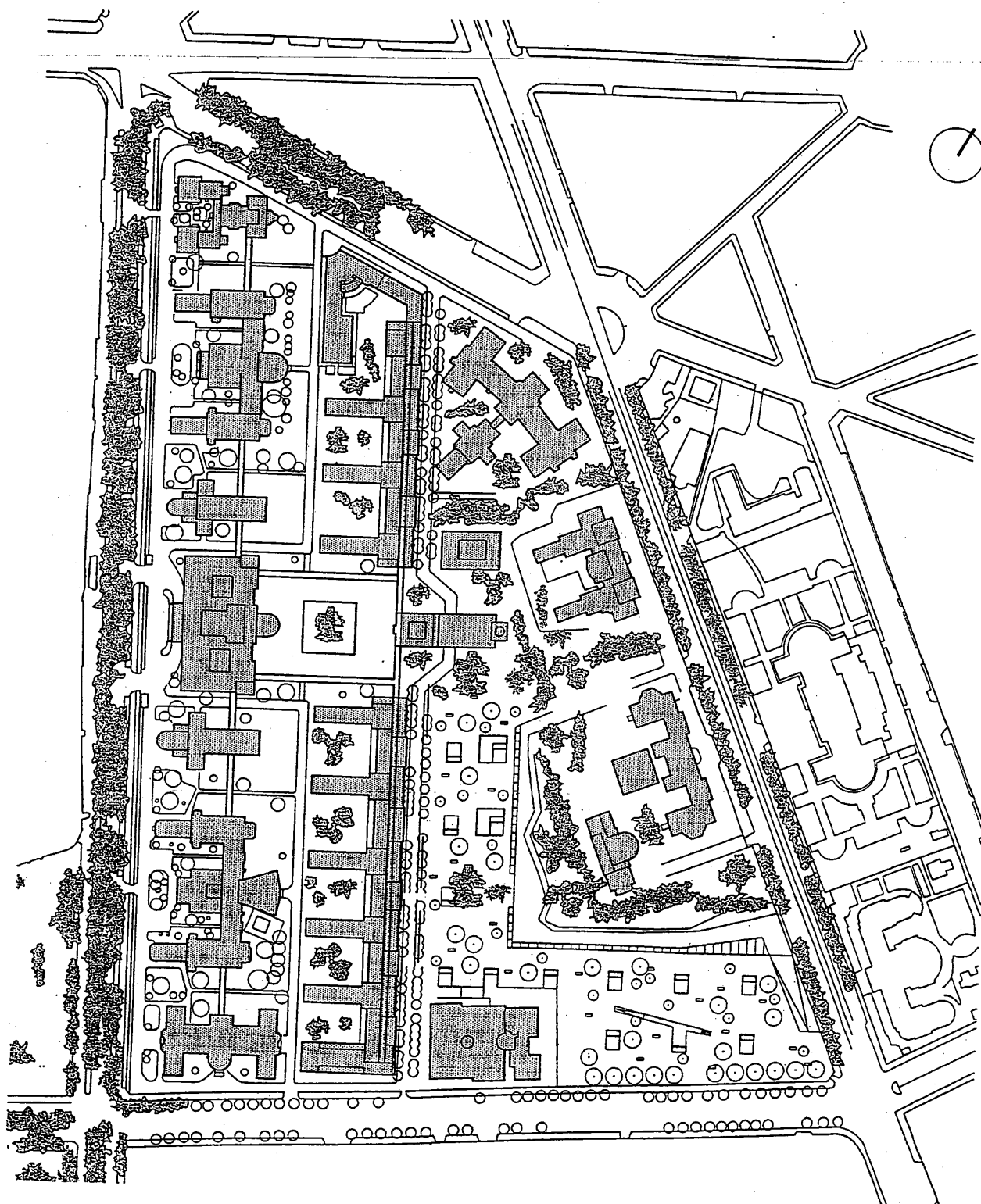
Tenendo in considerazione questi presupposti comuni, sono state elaborate due ipotesi di assetto alternative:

IPOTESI A - Il complesso degli spazi destinate alle attività di diagnosi, sale operatorie è organizzato in una piastra la cui copertura coincide con l'attuale piano di campagna; questo volume interrato è inerrotto da alcuni pati e corti interne e da tre volumi (30x12x6m) alti un piano che fuoriescono da questo e che contengono i sistemi di collegamento verticale e alcuni spazi destinati alle attività di diagnosi e su uno dei fronti lunghi si affaccia su un grande spazio aperto, anch'esso interrato. Quest'ultimo attraverso una serie di lunghe rampe, raggiunge gli ingressi su Viale Regina Elena, che si trova ad una quota ancora inferiore. L'edificio ipogeo non si manifesta in maniera invadente, facendo prevalere la continuità del verde organizzato a parco fino al Viale Regina Elena. Poichè la quota del piano di campagna scende di sei metri dall'attuale quota zero nell'area dei padiglioni, fino al Viale Regina Elena, è possibile sfruttare questo salto di quota per organizzare dei parcheggi interrati dentro questo "zoccolo".

IPOTESI B - L'ipotesi B oltre che in autonomia può essere considerata come un completamento dell'ipotesi A; al modello di assetto precedente si aggiunge un grande volume sopraelevato contenente le sale operatorie, collegato in alcuni punti tramite passerelle aeree al sistema dei padiglioni delle degenze. Questo volume sospeso sul verde, poggia sui tre volumi che emergono dal piano interrato e si manifesta come elemento a forte valenza tecnologica.

Al di là del complesso della cappella e delle centrali, viene ipotizzata la localizzazione di un nuovo edificio, il "Mall" destinato ad accogliere i servizi al pubblico e strategicamente situato in relazione con la vicina stazione della metropolitana.





PLANIMETRIA RAPP. 1:3000
IPOTESI DI PROGETTO A