

Tabella 6 B – CONSISTENZA DEL DEBITO DEL SETTORE STATALE (in milioni di euro)

	al 31/12/99	al 31/12/00	Al 31/12/01	Al 30/06/02	Al 31/12/02	Al 31/03/03	Al 30/06/03
CCT *	239.034	228.470	218.348	218.221	205.604	207.748	205.606
CTZ	82.498	62.416	48.577	67.686	59.193	61.977	63.650
CTE	3.244	1.500	0	0	0	0	0
CCT crediti d'imposta	7.179	9.770	9.866	9.866	9.886	7.061	7.061
TOTALE CERTIFICATI DI CREDITO	331.955	276.790	2976.790	295.773	274.663	276.786	276.317
BTP	586.315	635.092	671.453	678.988	671.872	676.721	681.487
BOT	119.643	102.093	113.810	135.650	113.740	132.453	136.075
OBBLIGAZIONI F.S. interno	4.390	3.486	1.549	516	516	516	516
OBBLIGAZIONI F.S. estero **	1.862	1.683	1.741	991	943	907	865
TITOLI ESTERI TESORO **	58.140	69.471	79.795	80.828	81.201	89.822	86.391
TOTALE TITOLI DI STATO	1.102.305	1.113.980	1.145.139	1.192.746	1.142.935	1.177.205	1.183.651
Raccolta Postale	103.281	107.846	118.458	120.813	125.839	128.350	129.273
Altri debiti F.S. interno	2.615	2.092	516	516	516	516	516
Altri debiti F.S. estero	4.190	3.751	3.126	3.002	2.914	2.807	2.477
Altri debiti esteri	3.036	2.352	1.969	1.280	1.018	1.018	915
Rapporti B.I. – UIC	-27.952	-18.270	-20.400	-41.302	-20.090	-42.026	-42.490
ALTRI DEBITI	14.430	12.906	8.890	8.484	7.736	8.869	9.105
TOTALE	1.202.105	1.224.656	1.257.699	1.285.539	1.260.668	1.276.739	1.283.447

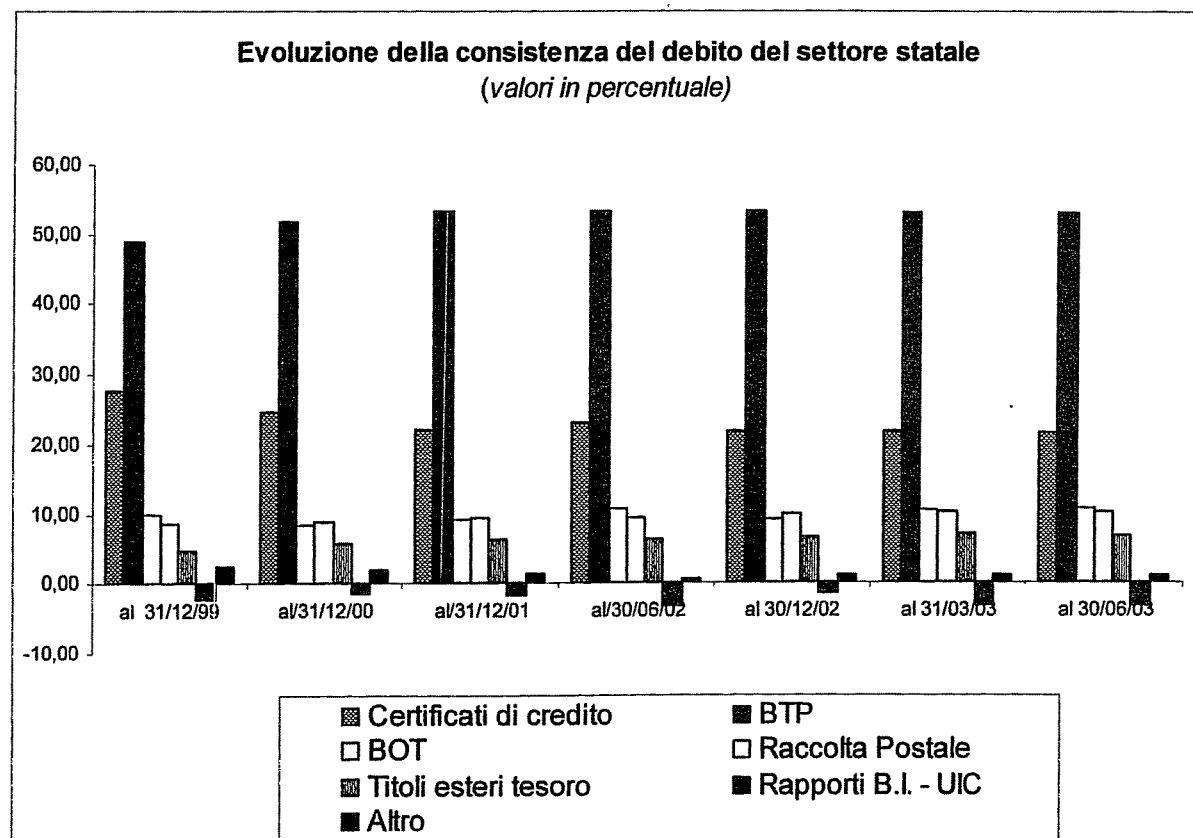
* Comprende, oltre ai CCT offerti in asta, anche alcune emissioni effettuate per finalità particolari, diverse dal rimborso di crediti d'imposta

** Il valore dei prestiti emessi sul mercato estero viene calcolato considerando gli effetti delle operazioni di swap, in armonia con le regole adottate in sede UE.

*** Questo valore è comprensivo di un ammontare di mutui con oneri integralmente a carico dello Stato la cui verifica è tuttora in corso di revisione

Tabella 7 B – DIFFERENZA IN VALORE ASSOLUTO DELLA CONSISTENZA DEL DEBITO DEL SETTORE STATALE (in milioni di euro)

	30/06/02-30/06/03	31/12/02-30/06/03	31/03/03-30/06/03
CCT	-12.615	2	-2.142
CTZ	-4.036	4.457	1.673
CTE	0	0	0
CCT crediti d'imposta	-2.805	-2.805	0
			0
TOTALE CERTIFICATI DI CREDITO	-19.456	1.654	-469
BTP	2.499	9.615	4.766
BOT	425	22.335	3.622
OBBLIGAZIONI F.S. interno	0	0	0
OBBLIGAZIONI F.S. estero	-126	-78	-42
TITOLI ESTERI TESORO	7.563	7.190	-1.431
TOTALE TITOLI DI STATO	-9.095	40.716	6.446
Raccolta Postale	8.460	3.434	923
Altri debiti F.S. interno	0	0	0
Altri debiti F.S. estero	-525	-437	-330
Altri debiti esteri	-365	-103	-103
Rapporti B.I. - UIC	-1.188	-22.400	-464
ALTRI DEBITI	621	1.369	236
TOTALE	-2.092	22.579	6.708



APPENDICE C: CONSISTENZA, STRUTTURA E SMALTIMENTO DEI RESIDUI

Appendice C/1: Bilancio dello Stato

RISULTANZE COMPLESSIVE

Le cifre riportate nella Tabella 1C1 evidenziano le consistenze dei residui attivi e passivi alla fine degli esercizi 2001 e 2002, nei termini in cui esse emergono dai rendiconti definitivi.

Si rileva innanzitutto che al 31 dicembre 2002, l'eccedenza passiva ammonta a milioni 15.063 ed è superiore di 6.607 milioni di quella risultante a fine 2001: tale variazione è la risultante di un maggiore consistenza dei residui passivi rispetto ai residui attivi.

In particolare per i residui passivi si è avuto un incremento di 6.917 milioni per quelli in conto capitale mentre per quelli di parte corrente e per il rimborso di prestiti si è registrata una flessione rispettivamente di 8.360 e 1.256 milioni.

**Tabella 1 C/1 - BILANCIO DELLO STATO: Quadro di sintesi della
consistenza dei residui (in milioni di euro)**

	Al 31 dicembre 2001	Al 31 dicembre 2002	Differenze
RESIDUI ATTIVI			
Entrate tributarie	74.374	68.324	-6.050
Altre entrate finali	52.349	49.093	-3.256
Accensione di prestiti	0	0	0
TOTALE	126.723	117.417	-9.306
RESIDUI PASSIVI			
Spese correnti	63.544	55.184	-8.360
Spese in conto capitale	67.697	74.614	6.917
Rimborso di prestiti	3.938	2.682	-1.256
TOTALE	135.179	132.480	-2.699
SALDO	8.456	15.063	6.607

RESIDUI ATTIVI

La consistenza dei residui attivi per le entrate finali a fine 2001 (Tabella n. 2C1) è pari a milioni 126.723, con un aumento del 12,3 per cento rispetto a quella accertata a fine 2000 (+ 15,6 per cento per il comparto delle tributarie e 8 per cento per le altre entrate.

Tabella 2 C/1 - BILANCIO DELLO STATO: Analisi della consistenza dei residui attivi (in milioni di euro)

	2000	2001	2002	Variazioni %	
				001/00	012/01
IMPOSTE DIRETTE	34.642	29.195	36.327	-15,7	24,4
- Quote 35% imp. unica conc.	13	11	9	-19,2	-14,3
- IRPEF	16.041	13.788	19.367	-14,0	40,5
- IRPEG	6.925	7.292	8.490	5,3	16,4
- ILOR	3.148	3.790	3.915	20,4	-24,0
- Sostitutiva	643	818	725	27,1	-11,3
- Ritenuta sui dividendi	146	185	176	26,5	-5,6
- Condono II, DD.	632	850	564	2,9	-12,5
- Altre	7.094	2.662	3.082	-62,5	54,4
IMPOSTE INDIRETTE	33.736	35.167	38.047	4,2	8,2
AFFARI	26.899	28.911	30.511	7,5	5,5
- IVA	19.898	19.959	22.963	0,3	15,1
- Condono II, II.	432	438	343	1,6	-21,9
- Registro, bollo e sostitutiva	2.216	2.333	2.557	5,3	9,6
- Assicurazioni	495	692	494	39,6	-28,5
PRODUZIONE	5.261	5.077	5.897	-3,5	16,2
- Oli minerali	3.055	2.778	3.272	-9,1	17,8
- Gas metano	120	214	489	77,7	128,5
MONOPOLI	1.178	806	241	-31,5	-70,1
- Tabacchi	1.177	806	241	-31,5	-70,1
LOTTO	399	373	1.398	-6,5	274,9
TOTALE ENTRATE TRIBUTARIE	68.378	64.362	74.374	-5,9	15,6
ALTRE ENTRATE	39.595	48.501	52.349	22,5	7,9
- Risorse proprie CEE	306	324	354	5,7	9,3
- Proventi vari	9.418	5.746	3.726	-39,0	-35,2
- Oblaz. e condan. pene pec.	2.739	2.829	3.235	3,3	14,4
- Indennità e interessi di mora	1.521	1.283	571	-15,7	-55,5
- Multe, amm. e san. amm.ve	4.698	4.219	4.902	-10,2	16,2
TOTALE ENTRATE FINALI	107.974	112.863	126.723	4,5	12,3

Residui attivi I residui di nuova formazione ammontano a milioni 49.078 di nuova (milioni 34.622 nel 2001), e riguardano per milioni 29.043 cespiti tributari formazione (milioni 21.986 nel 2001) e per milioni 20.035 entrate di diversa natura (milioni 12.636 nel 2001).

Va ricordato che parte dei residui attivi può definirsi fisiologica in quanto collegata a rate di tributi o quote di gettito che, accertate negli ultimi mesi dell'anno, è possibile contabilizzare, quali introiti di bilancio, nell'esercizio successivo in relazione ai tempi previsti per il versamento in conto corrente postale, a possibili ritardi nell'arrivo dei certificati di accredito presso la competente sezione di Tesoreria o nell'apposizione del visto sulle relative fatture di versamento.

Ulteriori analitici elementi informativi al riguardo sono indicati nella nota preliminare del conto consuntivo dell'entrata per l'esercizio finanziario 2002.

RESIDUI PASSIVI

La consistenza dei residui passivi a fine 2002 è complessivamente risultata pari a milioni 132.480 (Tabella 3C1).

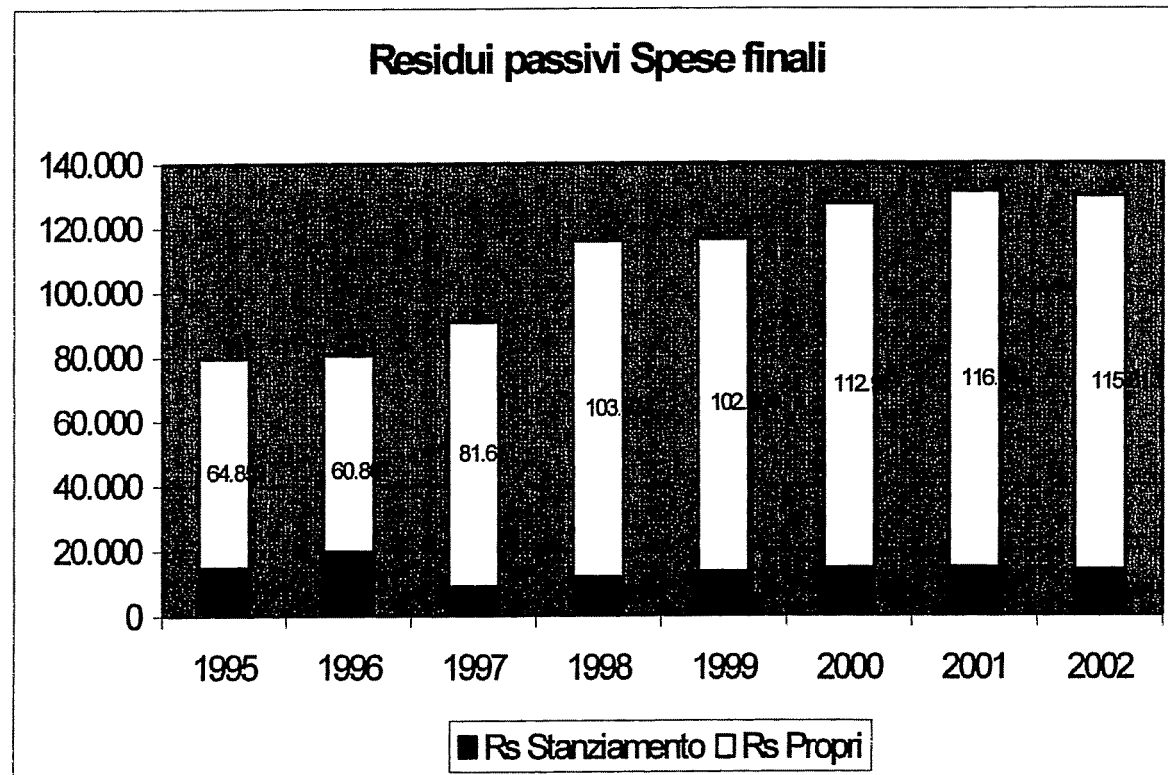
Tabella 3 C/1 – BILANCIO DELLO STATO : Consistenza dei residui passivi a fine esercizio (in milioni di euro e percentuali sugli impegni dell'esercizio)

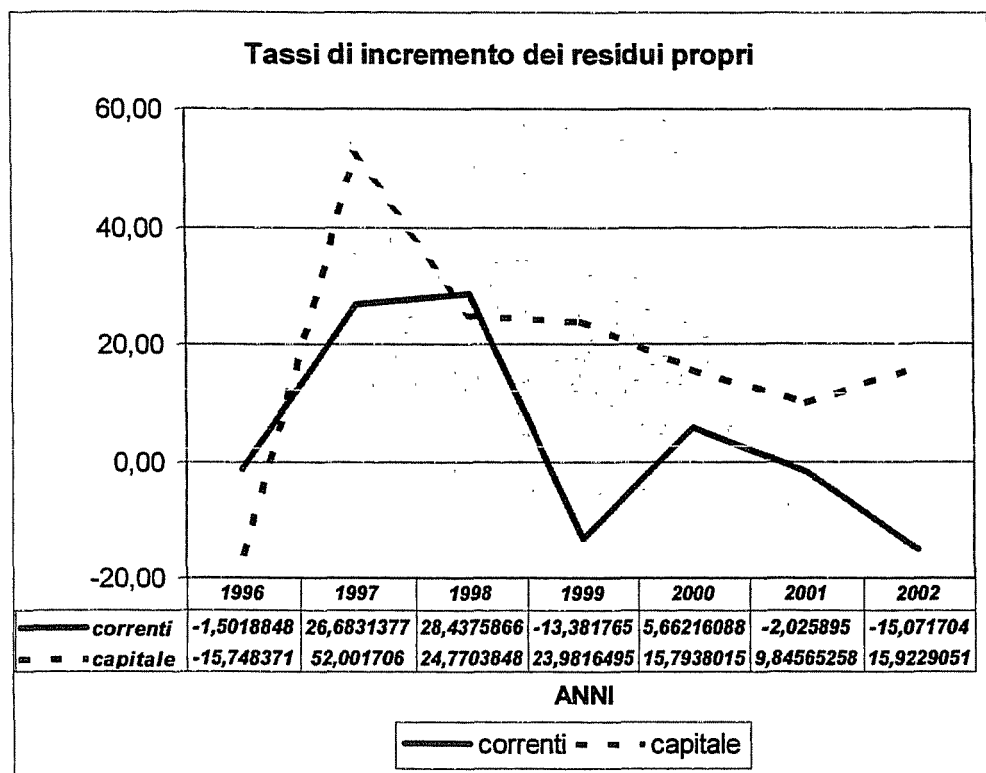
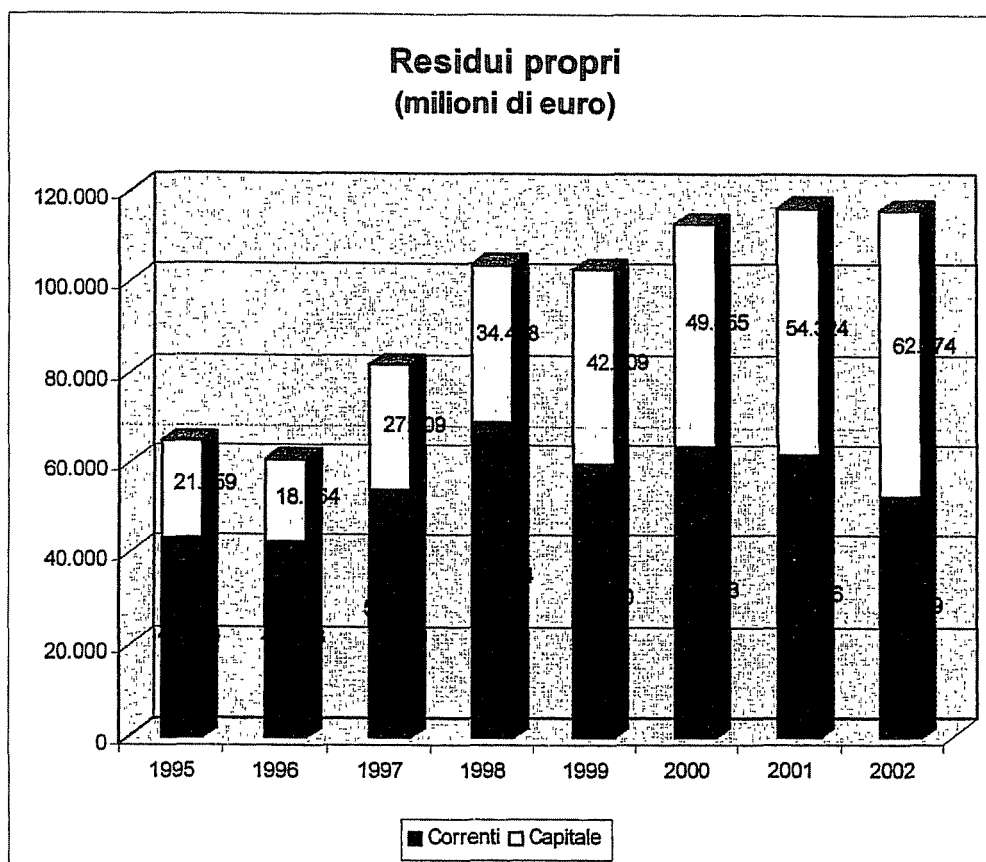
	1997	1998	1999	2000	2001	2002
Spese correnti	55.433	71.547	82.528	64.907	63.544	55.184
%	18,2	21,6	17,9	18,3	16,8	14,6
Spese in conto capitale	35.113	44.137	53.696	62.520	67.697	74.614
%	65,7	86,3	87,1	139,8	125,6	128,2
Spese finali	90.546	115.683	116.224	127.427	131.241	129.797
%	25,3	30,3	28,3	31,9	30,3	29,7
Rimborso di prestiti	108	2.008	4.172	5.037	3.938	2.682
%	0,1	1,2	24,0	1,5	2,1	1,4
SPESE COMPLESSIVE	90.655	117.692	120.397	132.464	135.179	132.480
%	18,9	21,3	20,5	23,4	21,8	21,1

* Riclassificati in base ai criteri del Sec '95

Prescindendo da quelli per rimborso di prestiti, il volume dei resti passivi per operazioni finali presenta una flessione di milioni di euro 1.443.

Residui correnti	<p>Tale decremento ha interessato esclusivamente i residui di parte corrente (- 8.360 milioni), la cui flessione è concentrata in particolar modo nei trasferimenti alle amministrazioni locali e risente delle novità introdotte dalla legge 246 del 2002, che ha disposto l'abrogazione di tutte le disposizioni legislative che derogavano all'art. 36 del regio decreto 18/11/1923, n. 2440 in materia di conservazione dei residui passivi determinandone, conseguentemente la perenzione. In conseguenza del blocco degli impegni avvenuto nel 2002, ulteriori flessioni si registrano, inoltre, nei comparti dei trasferimenti correnti alle imprese, dei consumi intermedi e degli interessi compensati da un incremento per i rimanenti comparti.</p>
Residui in conto capitale	<p>Per i residui di conto capitale si registra, invece, un aumento pari a 6.917 milioni, di cui 5.415 milioni per trasferimenti in conto capitale riferiti, in particolare, al fondo per le intese istituzionali – aree depresse.</p> <p>La consistenza dei residui passivi a fine anno 2002 riflette principalmente l'entità di quelli di nuova formazione risultati pari a 65.289 milioni (Tabella 5C1).</p>
Residui passivi di nuova formazione	<p>I nuovi residui, al netto del rimborso prestiti (milioni 65.289), fanno registrare, a raffronto con i corrispondenti valori del precedente esercizio (milioni 64.939), un incremento di 350 milioni: in particolare, mentre quelli i resti di conto capitale aumentati di 2.680 milioni, quelli di parte corrente hanno registrato una flessione di 2.330 milioni. Tale evoluzione è in larga parte dovuta al blocco di impegni e pagamenti disposto dal decreto-legge n. 194/2002 convertito con modificazioni dalla legge n. 246/2002.</p>





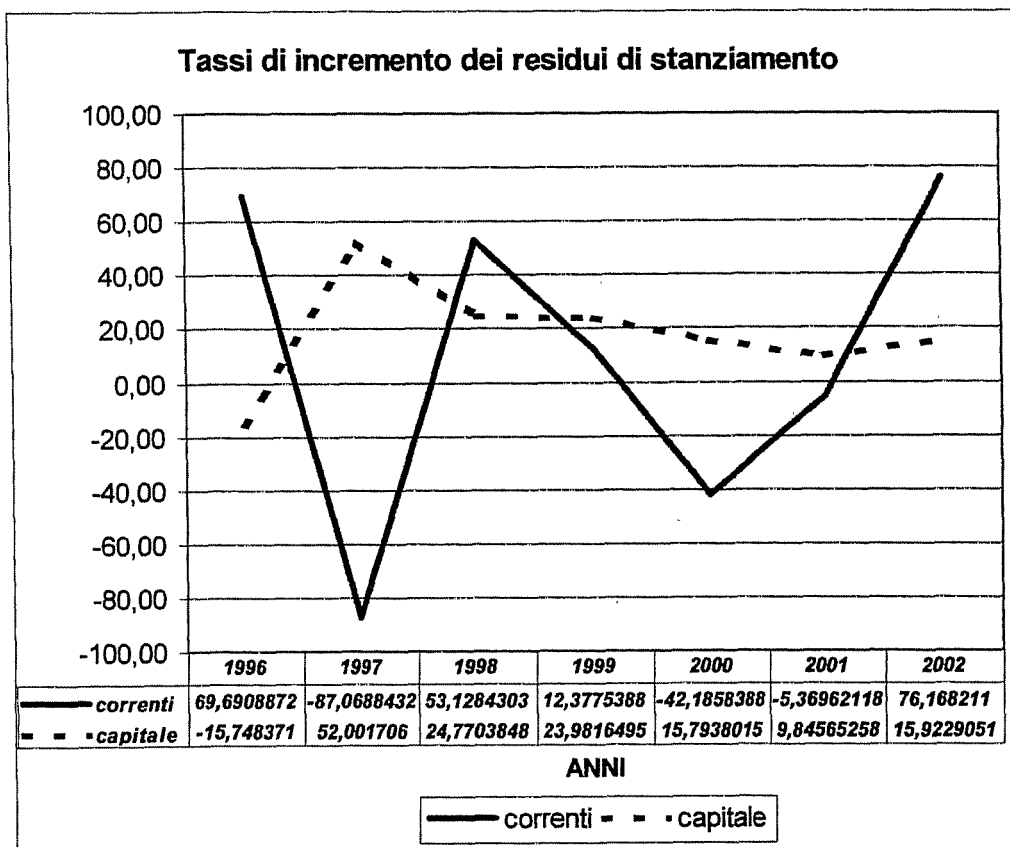
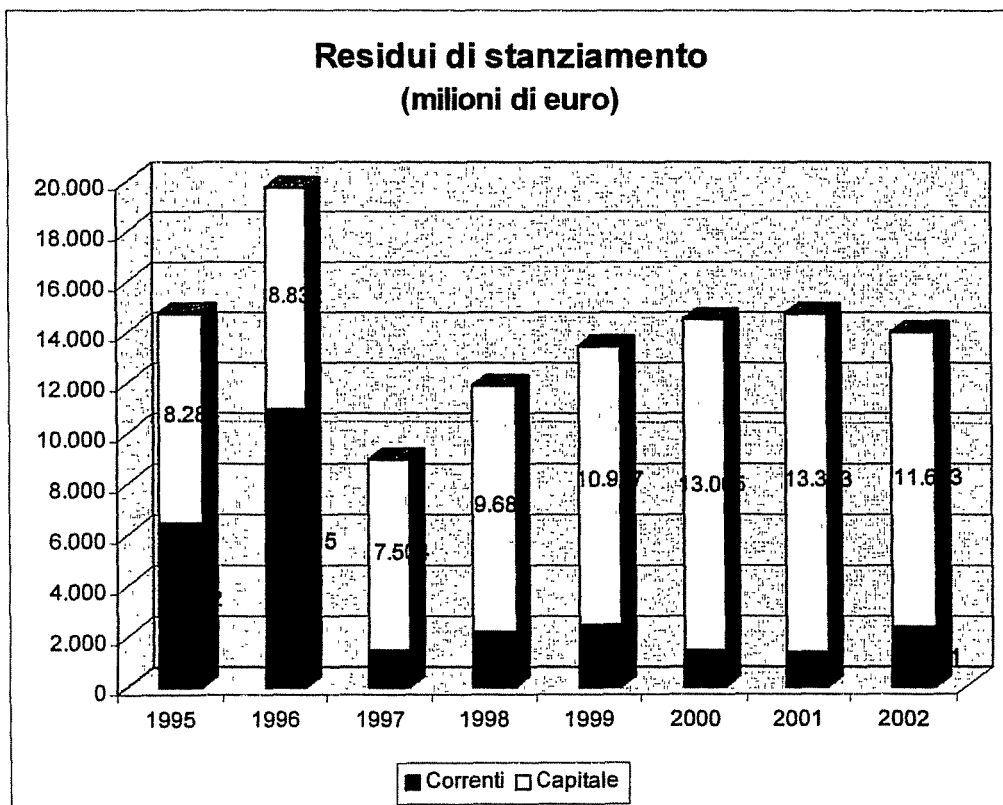


Tabella 4 C/1 - BILANCIO DELLO STATO: Residui passivi di nuova formazione e correlativi impegni dell'esercizio

	2001	2002	
	In milioni di euro	In milioni di euro	In % degli impegni
Redditi da lavoro dipendente	3.077	5.315	7,3
Consumi intermedi	5.778	3.633	33,7
IRAP	125	72	1,8
Trasf. Correnti ad Amm.ni pubbliche:	19.736	19.889	13,0
- amministrazioni centrali	930	980	12,9
- amministrazioni locali:	16.602	15.350	19,2
- regioni	7.771	8.849	14,9
- comuni	4.518	2.610	19,5
- altre	4.313	3.890	53,3
- enti prev.li e assistenza sociale	2.202	3.558	5,5
Trasf. Correnti a famiglie e ISP	491	385	10,8
Trasferimenti correnti a imprese	2.593	1.275	32,9
Trasferimenti correnti a estero	428	362	24,1
Risorse proprie CEE	0	296	2,5
Interessi passivi e redditi da capitale	2.592	919	1,2
Poste correttive e compensative	2.572	3.234	8,2
Ammortamenti	155	145	19,2
Altre uscite correnti	417	108	24,2
TOTALE PARTE CORRENTE	37.964	35.633	9,41
Investimen. fissi lordi e acquisti terreni	3.936	3.437	63,1
Contr. invest. ad Amm.ni pubbliche:	12.495	9.678	47,2
- amministrazioni centrali	5.091	4.446	53,3
- amministrazioni locali:	5.499	4.253	39,7
- regioni	3.310	2.379	41,8
- comuni	1.677	1.512	34,7
- altre	511	362	54,1
- enti prev.li e assistenza sociale	1.905	978	67,5
Contributi agli investimenti ad imprese	6.500	5.995	66,3
Contributi agli invest. a famiglie e ISP	120	124	57,9
Contributi agli investimenti ad estero	103	70	29,0
Altri trasferimenti in conto capitale	3.151	9.160	56,5
Acquisizione di attività finanziarie	670	1.192	18,3
TOTALE CONTO CAPITALE	26.975	29.656	50,96
IN COMPLESSO	64.939	65.289	60

Tabella 5 C/1 – BILANCIO DELLO STATO: Analisi della consistenza dei residui passivi (in milioni di euro)

	2001 (a)	2002 (b)	Differenze (b - a)	Variazioni % 2002/2001
SPESE CORRENTI				
Redditi da lavoro dipendente	4.084	6.449	2.365	57,9
Consumi intermedi	9.648	7.835	-1.813	-18,8
IRAP	231	174	-57	-24,7
Trasf. Correnti ad Amm.ni pubbliche:	35.625	29.476	-6.149	-17,3
- amministrazioni centrali	965	1.204	239	24,8
- amministrazioni locali:	30.817	23.042	-7.775	-25,2
- regioni	11.999	13.184	1.185	9,9
- comuni	13.974	5.525	-8.449	-60,5
- altre	4.845	4.335	-510	-10,5
- enti prev.li e assistenza sociale	3.042	5.230	1.388	36,1
Trasf. Correnti a famiglie e ISP	812	605	-207	-25,5
Trasferimenti correnti a imprese	5.846	3.065	-2.581	-45,7
Trasferimenti correnti a estero	582	642	60	10,3
Risorse proprie CEE	0	295	295	..
Interessi passivi e redditi da capitale	2.781	1.170	-1.611	-57,9
Poste correttive e compensative	3.461	5.039	1.578	45,6
Ammortamenti	227	300	73	32,2
Altre uscite correnti	447	134	-313	-70,0
TOTALE PARTE CORRENTE	63.544	55.184	-8.360	-13,2
Investimen. Fissi lordi e acquisti terreni	9.602	9.805	203	2,1
Contr. Invest. Ad Amm.ni pubbliche:	36.343	36.174	-169	-0,5
- amministrazioni centrali	14.900	14.375	-525	-3,5
- amministrazioni locali:	17.622	18.262	640	3,6
- regioni	9.788	10.419	631	6,4
- comuni	7.039	6.996	-43	-0,6
- altre	794	847	53	6,7
- enti prev.li e assistenza sociale	3.821	3.538	-283	-7,4
Contributi agli investimenti ad imprese	14.607	15.639	1.032	7,1
Contributi agli invest. A famiglie e ISP	166	223	57	34,3
Contributi agli investimenti ad estero	127	187	60	47,2
Altri trasferimenti in conto capitale	5.346	10.761	5.415	101,3
Acquisizione di attività finanziarie	1.506	1.825	319	21,2
TOTALE CONTO CAPITALE	67.697	74.614	6.917	10,2
IN COMPLESSO	131.241	129.798	-1.443	-1,1

Residui correnti La consistenza a fine 2002 dei residui di nuova formazione di parte corrente è riferita, soprattutto, ai trasferimenti (milioni 19.889), ai redditi da lavoro dipendente (milioni 5.315), ai consumi intermedi (milioni 3.633), alle poste correttive e compensative dell'entrata (milioni 3.234) ed agli interessi (milioni di 919).

Quanto ai trasferimenti va rilevato che i residui di nuova formazione hanno interessato per la gran parte le somme da destinare:

Regioni - alle regioni (milioni 8.850) con riferimento essenzialmente al Fondo Sanitario Nazionale (milioni 4.155), al Fondo Federalismo fiscale (milioni 3.580) ed alla devoluzione di quote di entrate erariali per l'attuazione delle regioni a statuto speciale (milioni 396);

Enti locali	—alle province e comuni (milioni 2.610), soprattutto per i Fondi ordinario, consolidato e perequativo per la finanza locale (milioni 2.250); - all'Università per milioni 3.748, di cui 3.582 destinati al fondo per
Università	il finanziamento ordinario delle Università e dei consorzi interuniversitari relativi alle spese di funzionamento; agli enti di previdenza, per 3.558 milioni imputabili soprattutto
Enti previdenza	all'INPS; - alle imprese (milioni 1.275), con riferimento soprattutto alle
Imprese	Poste (milioni 403), al CREDIOP ed IMI (milioni 103), ai contributi in c/interessi (milioni 170).
Redditi lavoro dipendente	Per i redditi di lavoro dipendente (milioni 5.315) essenzialmente su competenze del Ministero dell'Istruzione, Università e Ricerca Scientifica (milioni 2.388), dell'Economia e delle Finanze (milioni 1.704);
Consumi intermedi	Per i consumi intermedi, la rilevata formazione dei nuovi residui (milioni 3.633) ha per larga parte interessato le spese relative alla Difesa (milioni 1.764) e per la parte restante, prevalentemente il Dicastero dell'Economia e delle Finanze (milioni 927) e della Giustizia (milioni 317).
Interessi	Per gli interessi (milioni 919) soprattutto per il gravame relativo al debito patrimoniale. Per le poste correttive e compensative delle entrate si registrano residui di nuova formazione per l'anno 2002 pari a milioni 3.234 di cui 3.130 milioni per rimborsi di imposte dirette e indirette.
Residui conto capitale	Per quanto concerne i nuovi residui di conto capitale (milioni 29.656) va rilevato che essi sono costituiti da trasferimenti per milioni 15.867, mentre per la parte restante hanno interessato:
Investimenti fissi	- gli investimenti fissi lordi (milioni 3.437, di cui 1.319, 706, 356, 292, 204, relativi rispettivamente, ai Dicasteri della Difesa, delle infrastrutture, dell'Interno, dei Beni Culturali e della Giustizia). - gli altri trasferimenti in conto capitale il cui ammontare pari a milioni 9.160 è imputabile in particolare ai disavanzi USL pari a milioni 5.608 ed al fondo per le aree depresse 2.978 milioni . - le acquisizioni di attività finanziarie per 1.192 milioni , 153 milioni per conferimenti a Banche ed Organismi internazionali e 819 milioni relativi all'apporto al capitale sociale delle Ferrovie dello Stato,

milioni 131 relativi al Fondo di solidarietà nazionale.

Nell'ambito dei nuovi residui per trasferimenti di capitali (milioni 15.867), sono di rilievo quelli concernenti le somme destinate agli investimenti ad Amministrazioni pubbliche di cui:

- | | |
|--------------------------|--|
| Amministraz.
centrali | - alle Amministrazioni centrali (milioni 4.446), riferiti in larga parte al Fondo rotazione politiche comunitarie (milioni 1.601), agli Enti di ricerca (milioni 1.399) ed alle agenzie fiscali per 336 milioni; |
| Enti locali | - agli Enti locali (milioni 4.254) dei quali circa 500 milioni relativi alle aree depresse nelle regioni a statuto ordinario e speciale, 601 milioni imputabili all'edilizia sanitaria, 268 all'Università, 561 milioni al fondo per investimenti per gli enti locali, 200 milioni ai trasporti rapidi di massa e 114 milioni per il federalismo amministrativo; |
| Imprese | - alle imprese (milioni 5.995), riferiti, soprattutto, per gli incentivi alle imprese industriali (milioni 4.132), alle poste (milioni 241), per interventi nelle aree depresse (milioni 1.100 circa), per il fondo agevolazione ricerca (milioni 420). |

STRUTTURA DEI RESIDUI PASSIVI

L'analisi per Ministeri ed aggregati economici trova espressione nella successiva Tabella 6C1. Tale analisi è ulteriormente approfondita con l'evidenziazione dei soggetti destinatari dei trasferimenti, sia di parte corrente che di conto capitale, nella Tabella 7C1.

Residui correnti La consistenza dei residui di parte corrente, risulta concentrata nei dicasteri dell'Economia e delle Finanze (48%), dell'Istruzione (14,8%), dell'Interno (10,9%), della Difesa (8,8%) e del Lavoro (8,5%).

La consistenza dei residui di parte corrente del Ministero dell'Economia e delle Finanze, pari a milioni 26.514, riflette il decremento rispetto al precedente esercizio dei resti inerenti i trasferimenti e gli interessi sui titoli del debito pubblico.

Relativamente al Ministero dell'Istruzione il decremento si riferisce prevalentemente al fondo ordinario e perequativo per la finanza locale.

Con riferimento al Ministero della Difesa, la diminuzione è concentrata nel comparto relativo ai consumi intermedi.

Tabella 6 C/1 – BILANCIO DELLO STATO: Analisi per ministeri e categorie economiche della consistenza dei residui passivi a fine 2002 (in milioni di euro)

	SPESE CORRENTI									
	Redditi da lavoro dipendente	Consumi intermedi	Imposte pagate sulla produzione	Trasferimenti	Interessi passivi e redditi da capitale	Risorse Proprie CEE	Poste correttive e compensative	Ammortamenti	Altre uscite correnti	Totale pagamenti correnti
ECONOMIA E FINANZE	1.775	1.483	14	16.358	1.153	295	5.033	300	104	26.514
ATTIVITA' PRODUTTIVE	9	17	1	70	0	0	0	0	0	97
GIUSTIZIA	408	447	28	174	6	0	0	0	1	1.055
AFFARI ESTERI	32	55	0	374	0	0	0	0	5	466
ISTRUZIONE, UNIVERSITA', RICERCA	3.130	366	78	4.575	0	0	0	0	1	8.150
INTERNO	406	225	23	5.378	1	0	5	0	0	6.038
INFRASTRUTTURE e TRASPORTI	53	233	2	1.346	0	0	0	0	1	1.637
COMUNICAZIONI	5	11	1	83	0	0	0	0	0	101
DIFESA	187	4.575	0	60	0	0	0	0	15	4.838
POLITICHE AGRICOLE E FORESTALI	32	29	1	299	0	0	0	0	1	362
LAVORO E POLITICHE SOCIALI	43	56	1	4.580	0	0	0	0	0	4.680
SALUTE	33	152	2	278	0	0	0	0	0	465
BENI E ATTIVITA' CULTURALI	330	88	20	137	10	0	0	0	1	585
AMBIENTE	7	100	3	76	0	0	0	0	2	188
TOTALE	6.449	7.835	174	33.788	1.170	295	5.038	300	134	55.184